

# Türkiye’de Uluslararası İlişkiler Programları Doluluk Oranları Analizi - Mustafa Aydın - Emre Erdoğan



[Türkiye’de Uluslararası İlişkiler Programları Doluluk Oranları Analizi’ni “.pdf” olarak indirmek için tıklayınız. İndir](#)

**GİRİŞ**

Yükseköğretim Kurulu (YÖK) tarafından açıklanan *2019 Yılı Yükseköğretim Kurumları Sınavı (YKS) Yerleştirme Sonuçları Raporu*'na göre,<sup>[1]</sup>YKS sınavına başvuran toplam aday sayısı 2016'daki yaklaşık 1 milyon 680 binden 2018'de 2 milyon 381 bine ulaşmış, bunlardan yaklaşık 1 milyon 750 bini (yüzde 69) tercih yapma hakkı elde etmiş ve bu adayların da 711 bini bir programa yerleştirilmiştir. Rapora göre toplam 839.490 olan kontenjandan 128 bini boş kalmıştır ve doluluk oranı yüzde 85 olarak gerçekleşmiştir.

Sınava giren adayların yüzde 69'unun tercih yapma hakkı kazandığı, ancak sadece yüzde 30'unun bir programa yerleşebildiği, buna karşılık açılan kontenjanların yaklaşık dörtte birinin boş kaldığı bir ortamda mevcut sınav, tercih ve yerleştirme sisteminin bazı sorunları olduğu açıktır.

Son yıllarda genel olarak öğrenci alımında sıkıntı yaşamakta olan İktisadi ve İdari Bilimler Fakülteleri ile bu fakültelerin bünyesinde bulunan Uluslararası İlişkiler bölümleri ve ilişkili olarak kabul edilen Siyaset Bilimi ve Kamu Yönetimi program ve bölümlerinin de bu sorunlardan doğrudan etkilendiğini görülmektedir. Bu sorunların, her birinin detaylı şekilde tartışılmayı hak eden farklı nedenleri vardır. Fakat nedenleri tespit edip tartışmaya geçmeden önce sorunun boyutunun net şekilde gösterilmesi gerekmektedir.

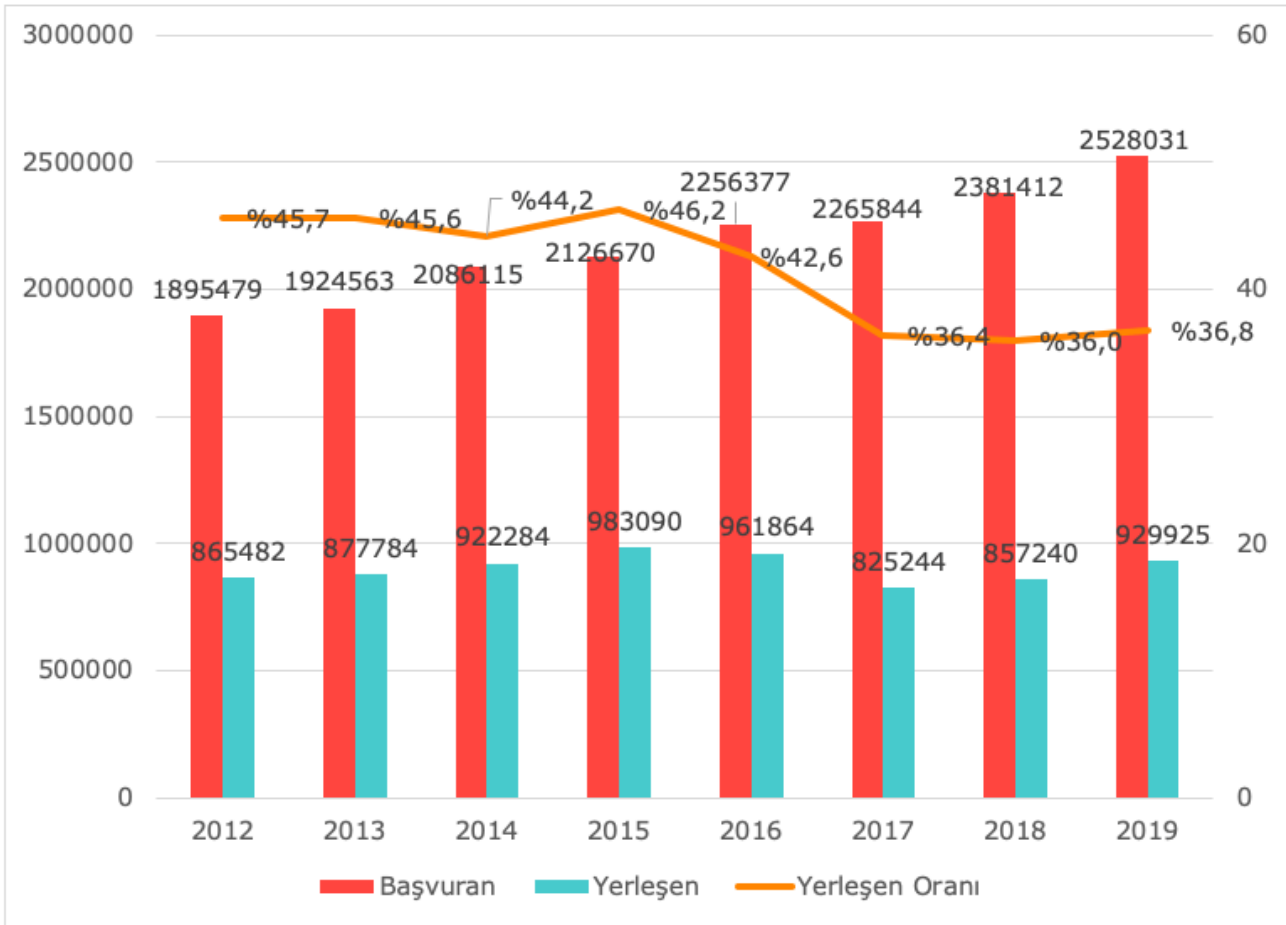
Bu rapor, Türkiye'deki üniversitelerde açık bulunan Uluslararası İlişkiler programları ile ilişkili bölüm ve programların son yıllarda yaşadığı kontenjan dolmaması sorununu sayısal olarak ortaya koymayı hedeflemektedir.

Bir başlangıç çalışması olarak gördüğümüz bu rapor öncelikle Türkiye'deki yüksek öğretimin sayısal durumunu tespit ederek bu sayısal durumun alanlar, programlar ve diğer faktörler göz önünde tutulduğunda nasıl değiştiğini sunacaktır. Son aşamada ise çok değişkenli analiz yöntemiyle farklı unsurların Uluslararası İlişkiler programlarının doluluk oranları üzerindeki etkisi incelenecektir.

## GENEL DEĞERLENDİRME

Türkiye'deki mevcut Uluslararası İlişkiler programlarının detaylı bir incelemesine geçmeden önce genel yükseköğretim kontenjanları ile yerleşen aday sayılarının zaman içerisinde değişimini sergilemenin önemli olduğunu düşünüyoruz.

**Şekil 1. Üniversiteye Başvuran ve Yerleşen Öğrenci Sayıları (2012-2019)**

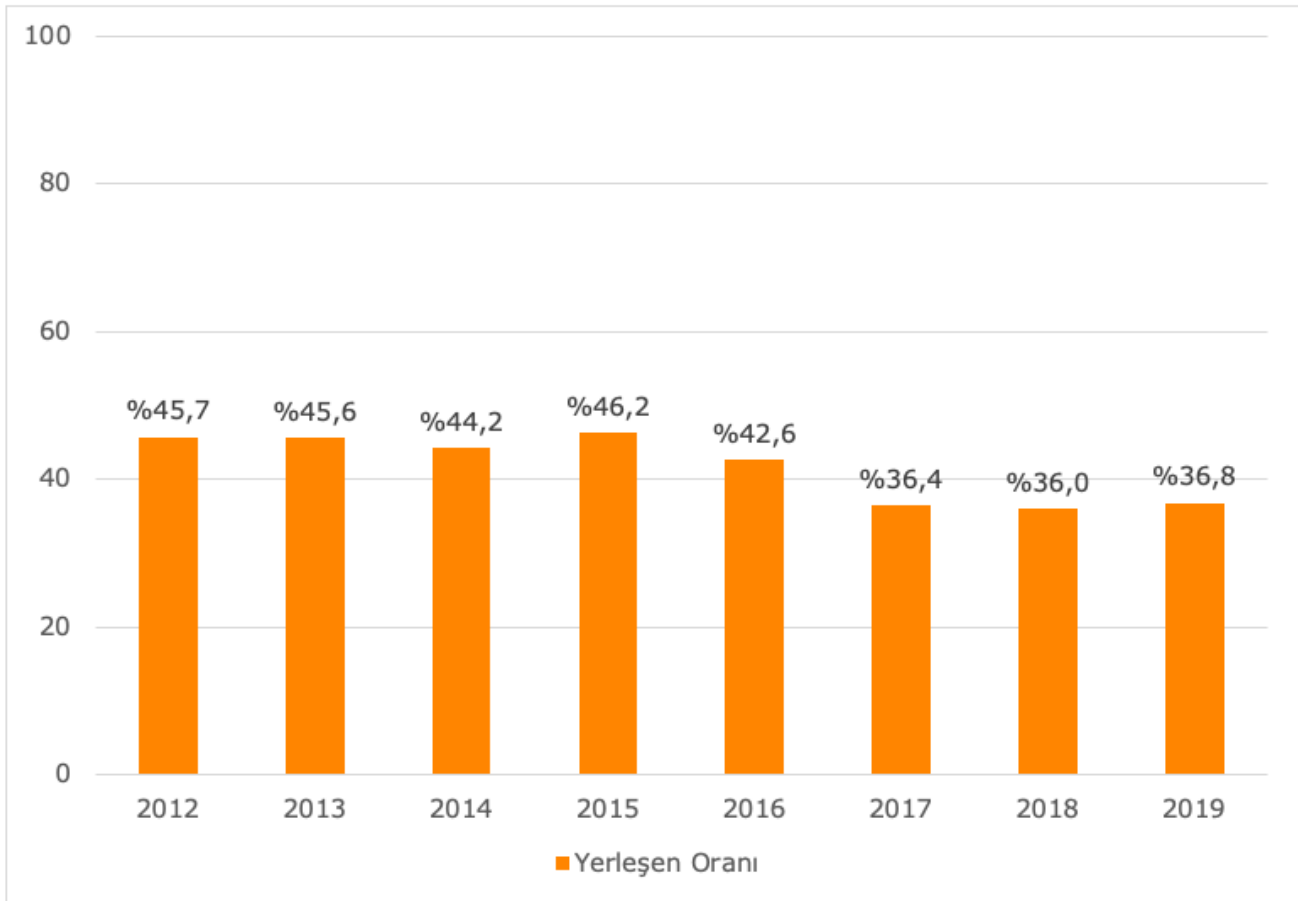


Şekil 1'de yer alan grafikte de görüldüğü üzere, 2012-2019 döneminde Türkiye'de bir üniversiteye yerleşmek için başvuran öğrenci sayısı her yıl artmıştır. 2012 yılında sınava başvuran öğrenci sayısı 1 milyon 895 bin iken, bu rakam 2015'te 2 milyon 126 bine, 2019 yılında ise 2 milyon 528 bine yükselmiştir, dolayısıyla 7 yılda yaklaşık yüzde 33'lük bir artış görülmektedir. Buna karşılık herhangi bir programa yerleşen öğrenci sayılarında benzer bir artış bulunmamaktadır. 2012 yılında 865 bin olan yerleşen öğrenci sayısı 2016'da 961 bine yükselmiş, ancak 15 Temmuz 2016'daki darbe girişimini takiben 23 sayılı KHK ile (23.07.2016)

kapatılan üniversiteler nedeniyle 2017’de 825 bine düşmüştür. 2019’da rakam 929 bin olarak gerçekleşmiştir. Bu rakama ön lisans ve açıköğretim programları da dahildir.

Bu çerçevede ortaya çıkan üniversite sınavına başvuranların yerleşme oranları Şekil 2’de gösterilmiştir. Buna göre, 2012’de yüzde 46 olan genel yerleşme oranı, 2016’da yüzde 43’e, 2017’de ise yüzde 36’ya düşmüştür. 2019 yılında da yüzde 37 olarak gerçekleşen ve ön lisans ile açık öğretim programlarına yerleşenleri de içeren bu oran, bize üniversiteye girmek için başvuran her üç adaydan sadece birinin yerleşebildiğini göstermektedir.

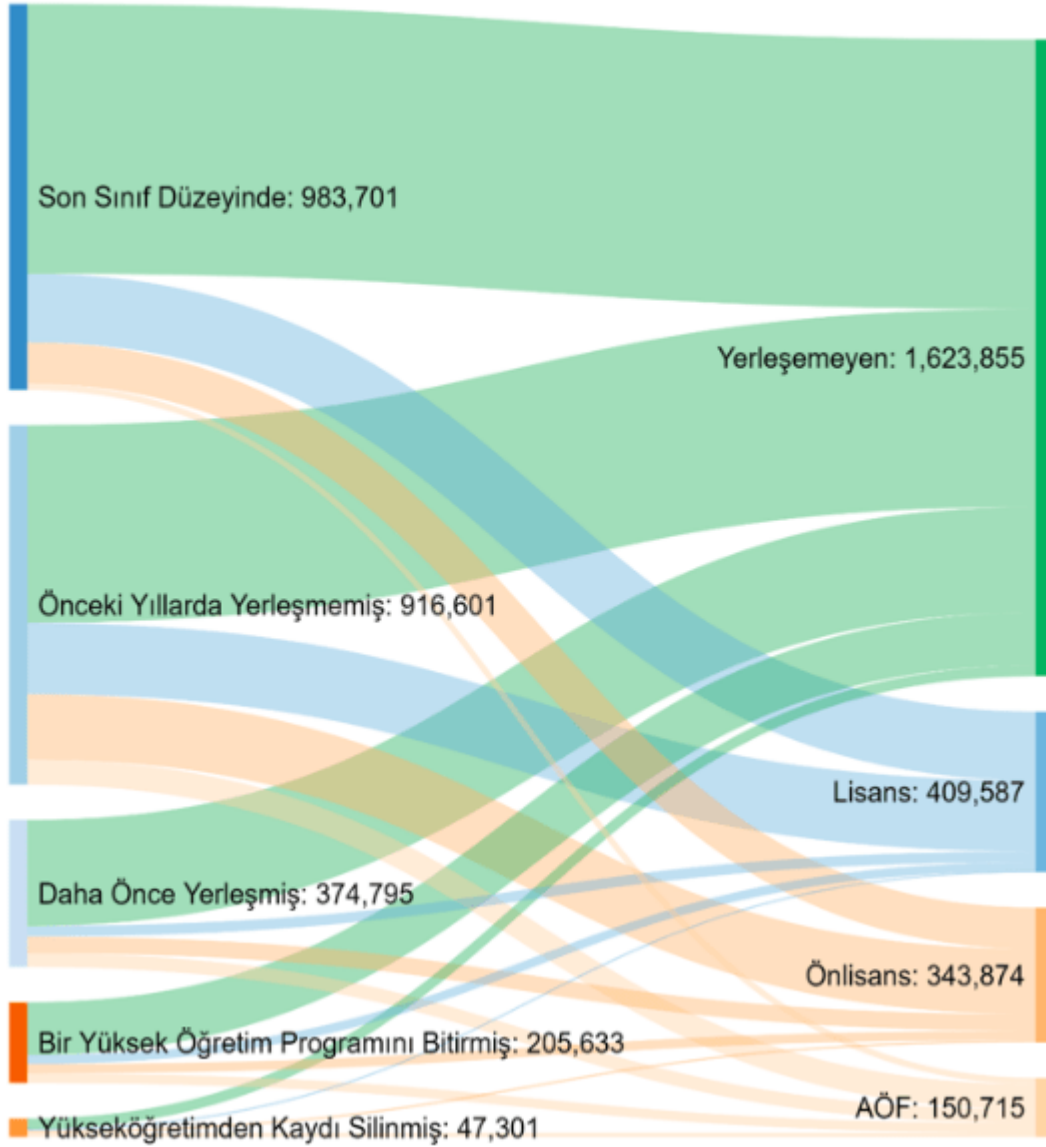
**Şekil 2. Üniversiteye Başvuranlar Arasında Yerleşme Oranları (2012-2019)**



Bu rakamların ne ifade ettiğini biraz daha iyi anlayabilmek için, başvuran adayların eğitim durumlarını da göz önünde bulundurmak faydalı olacaktır (Şekil 3). 2019 yılı istatistikleri, o yıl üniversite sınavına başvuran adayların 954 bininin

lise son sınıf öğrencisi, 791 bininin önceki yıllarda liseden mezun olmuş ancak herhangi bir üniversiteye yerleşmemiş aday, 397 bininin ise halen bir üniversitede öğrenci iken ikinci kez sınava giren aday olduğunu göstermektedir. Ayrıca bir programdan kaydı silinmiş 45 bin eski üniversite öğrencisi de sınava girmiştir.

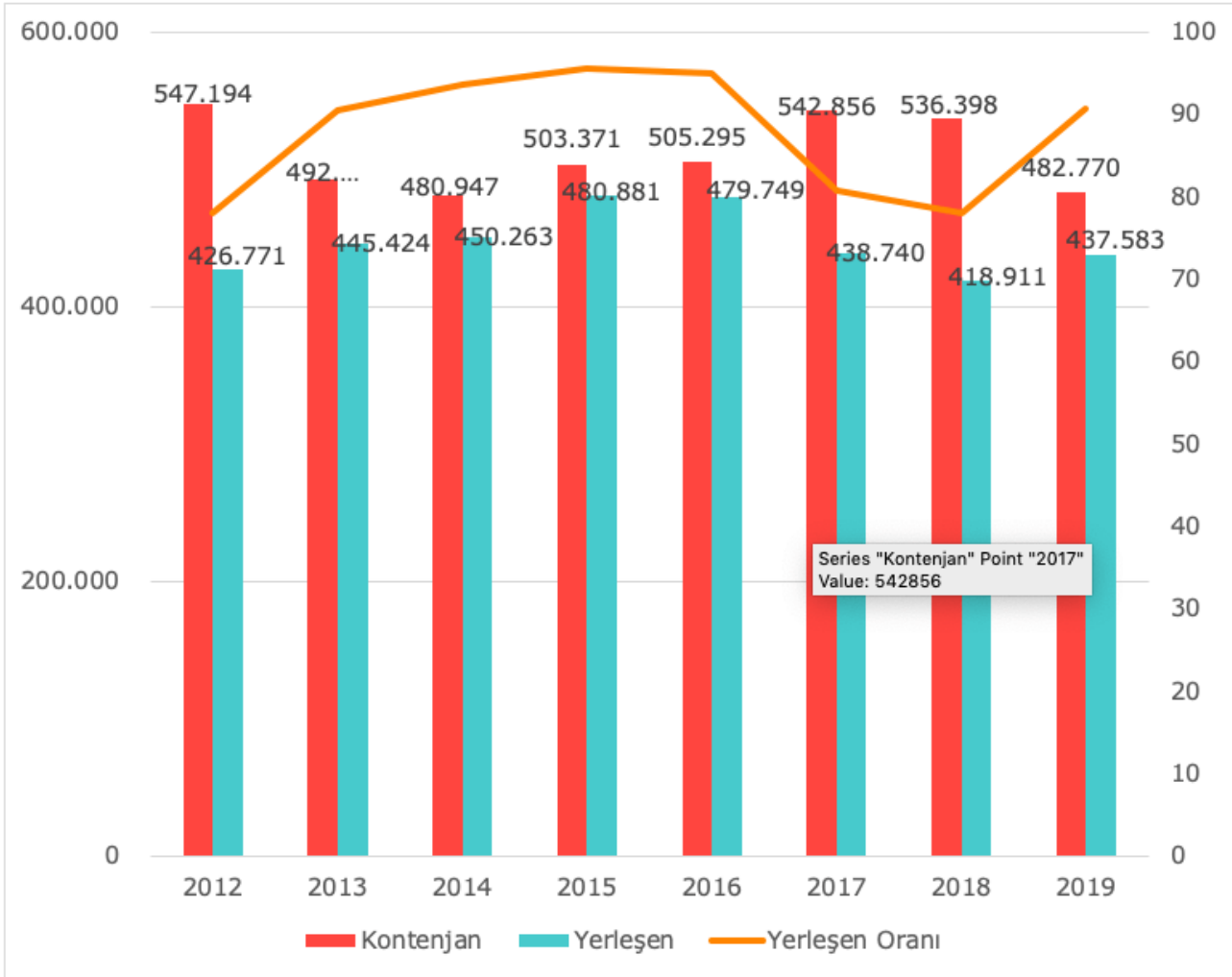
**Şekil 3. Öğrenim Durumuna Göre Başvuran-Yerleşen Aday Sayıları (2019)**



Öte yandan, ülke çapında lisans programları kontenjanları yıllar içerisinde bir miktar dalgalanma gösterse de, 2012'den bu yana 500 bin ile 550 bin arasında kalmış, 2019'da ise 483 bin olmuştur (Şekil 4). Buna karşılık her yıl yerleştirme sınavına başvuran aday sayısı 2012'ten bugüne 700 bin kişi artmıştır. Bu durum,

yukarıda ifade edilen yerleşemeyen adayın bir kez daha sınava girmesi döngüsünün nedenlerinden biridir, sistematik şekilde kayda değer oranda öğrenci yüksek öğretim sisteminin dışında bırakılmaktadır. Bir öğrencinin şansını kaç defa denediğini bilmemekle birlikte, bu yeniden sınava girme eğiliminin altında yatan nedenler başlı başına bir araştırma konusu oluşturmaktadır.

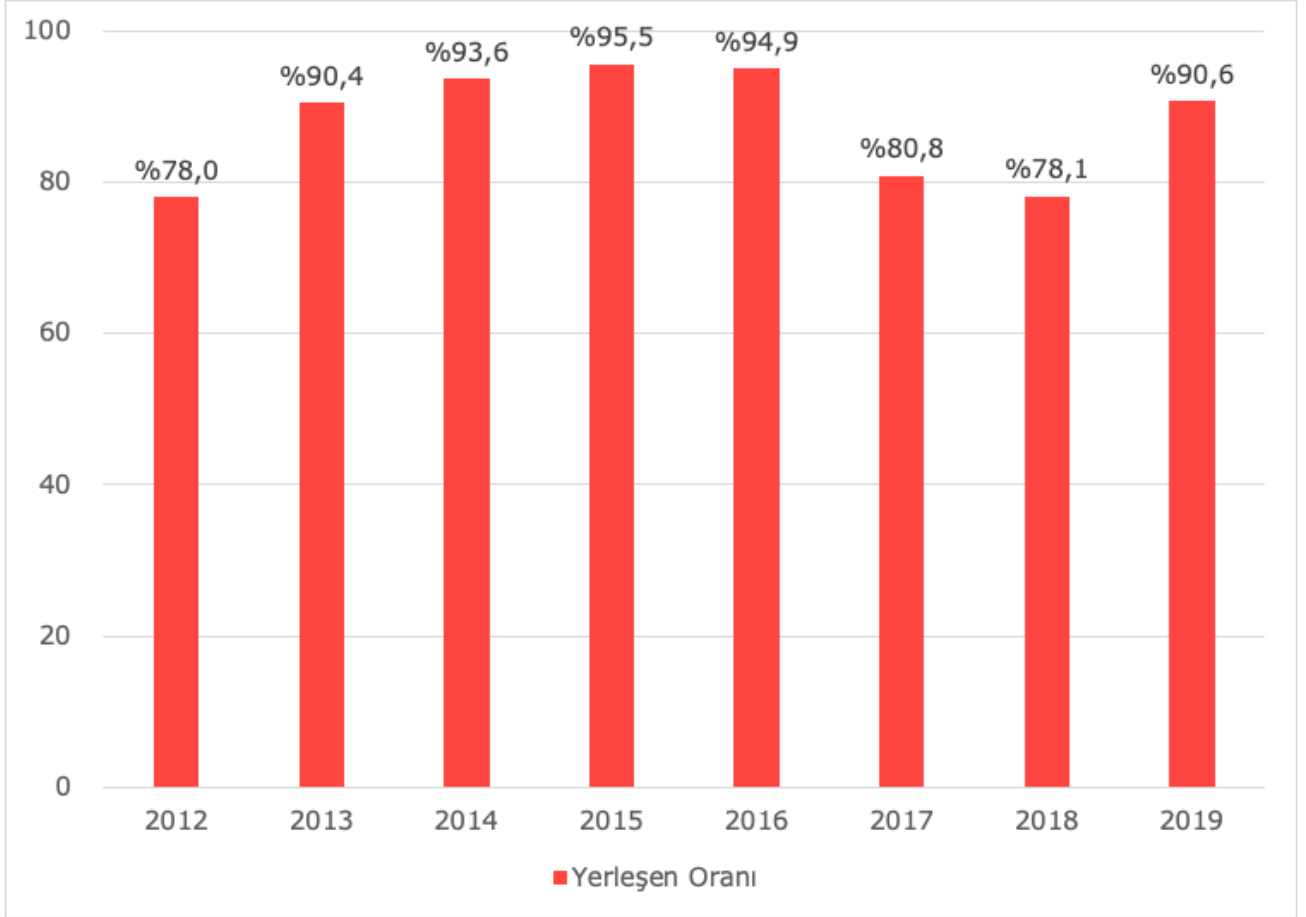
**Şekil 4. Lisans Programları Kontenjan ve Yerleşme Rakamları (2012-2019)<sup>2</sup>**



Buna karşılık lisans programları doluluk oranları incelenen dönemde 2012'deki yüzde 78 ile en düşük oranından başlayarak 2013'ten itibaren uygulanan kontenjan daraltılması politikası çerçevesinde 2015 ve 2016 yıllarında yüzde 95'e kadar yükselmiş, 2017'den itibaren ise hem kontenjanların yeniden artırılması hem de yerleşen sayısının azalması nedeniyle önce yüzde 80'e, 2018 yılında da yeniden yüzde 78'e düşmüştür. 2019'da ise gerçekleştirilen ciddi kontenjan azaltılması sonucunda sistem çapında doluluk oranı yüzde 91 olarak

gerçekleşmiştir (Şekil 5). Böylelikle 2019 öncesinde doluluk oranlarında daha önceki yıllara kıyasla yaşanan yaklaşık 20 puanlık düşüşün ardından alınan önlemler (temelde kontenjanların düşürülmesi) sonucunda 2019 yılında doluluk oranları yeniden yüzde 90'ın üzerine taşınmıştır.

**Şekil 5. Lisans Programları Doluluk Oranları (2012-2019)**

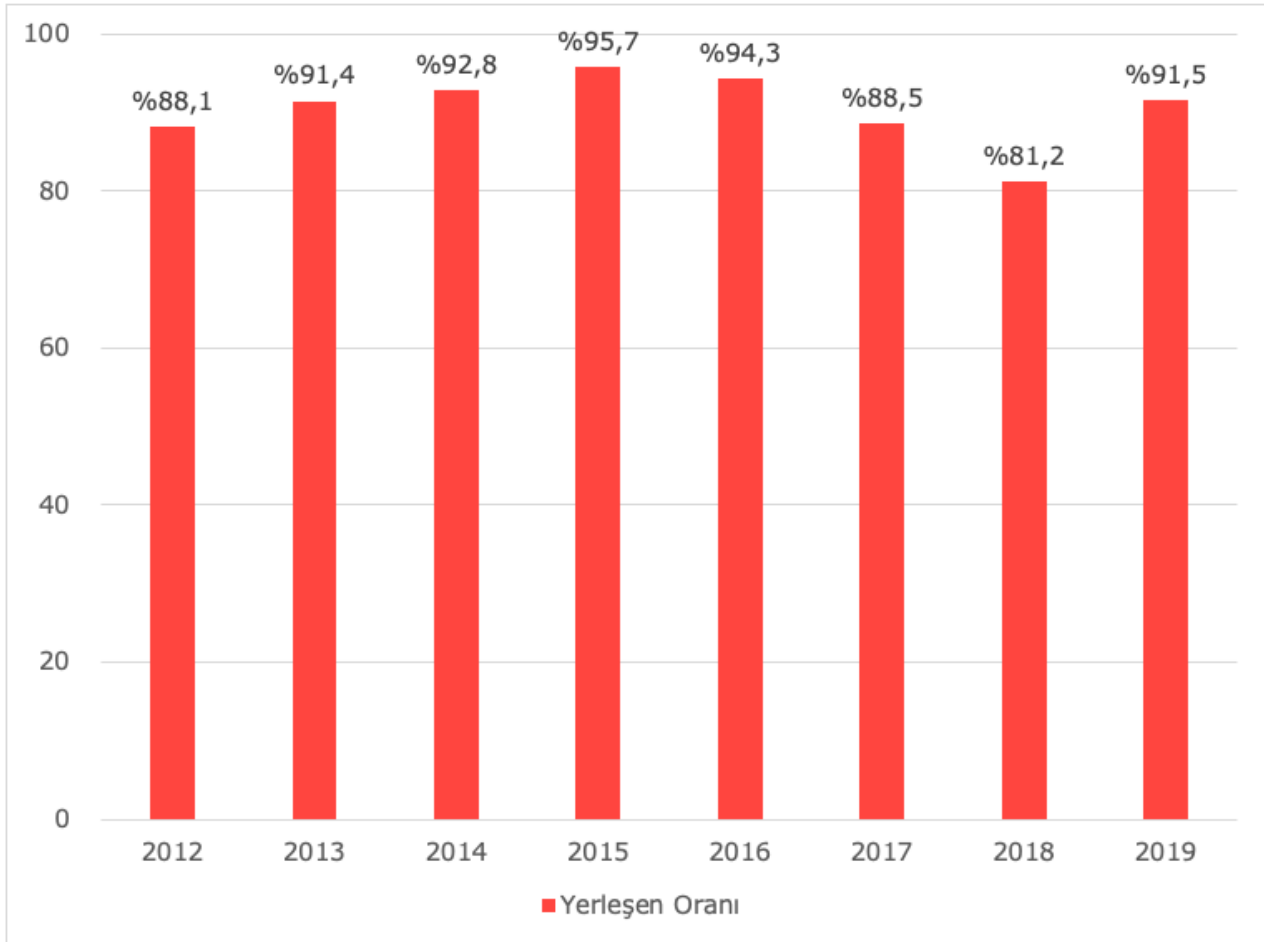


Bu veriler, doluluk oranlarının kendisine özgü bir nitelik taşıdığı açık öğretim programları dışarıda bırakılarak incelendiğinde, yükseköğretim sisteminde son 8 yılda yaşanan kontenjan doluluk dalgalanmasının daha dar bir çerçevede geliştiğini göstermektedir. Nitekim, 2012 yılında yüzde 88 olan sistem çapındaki doluluk oranı, 2015'te yüzde 95'e yükselmiş, 2016'dan itibaren düşüşe geçerek 2018 yılında yüzde 81 olmuştur. 2019'da ise yeniden yükselerek yüzde 92 olarak gerçekleşmiştir. Bu şekilde bakıldığında, 2015 ile 2018 arasında yaşanan düşüşün 14 puana indiği görülürken, 2019 yılındaki artış da 10 puan olmuştur.



Temel olarak lisans programları doluluk oranları tartiřılırken odaklanılması gereken esas rakam budur. Zira, temelde farklı öğrenci gruplarına hitap eden açık öğretim programlarının öğrenci alım dinamikleri ve dolayısıyla doluluk oranları çok deęişkenlik gösterebilmektedir. Ayrıca, açık öğretim sisteminde yeni açılan programlarda talep incelemesinin yeterince yapılmadığı ve özellikle programların ilk açıldıkları yıllarda büyük boşluklar oluştuęu, zaman içerisinde ise bir taraftan ilk öngörülen büyük kontenjanların azaltılması, dięer taraftan talebin oluşmasıyla birlikte doluluk oranlarının belirli bir seviyeye ulařtığı anlaşılmaktadır. Yine de sistem bazında hiçbir programda açık öğretim programlarının doluluk oranları örgün öğretim verileri ile karşılaştırılabilir düzeyde deęildir.

**Şekil 6. Açık Öğretim Hariç Lisans Programları Doluluk Oranları, 2012-2019**





## **DOLULUK ORANINI BELİRLEYEN ANA UNSURLAR**

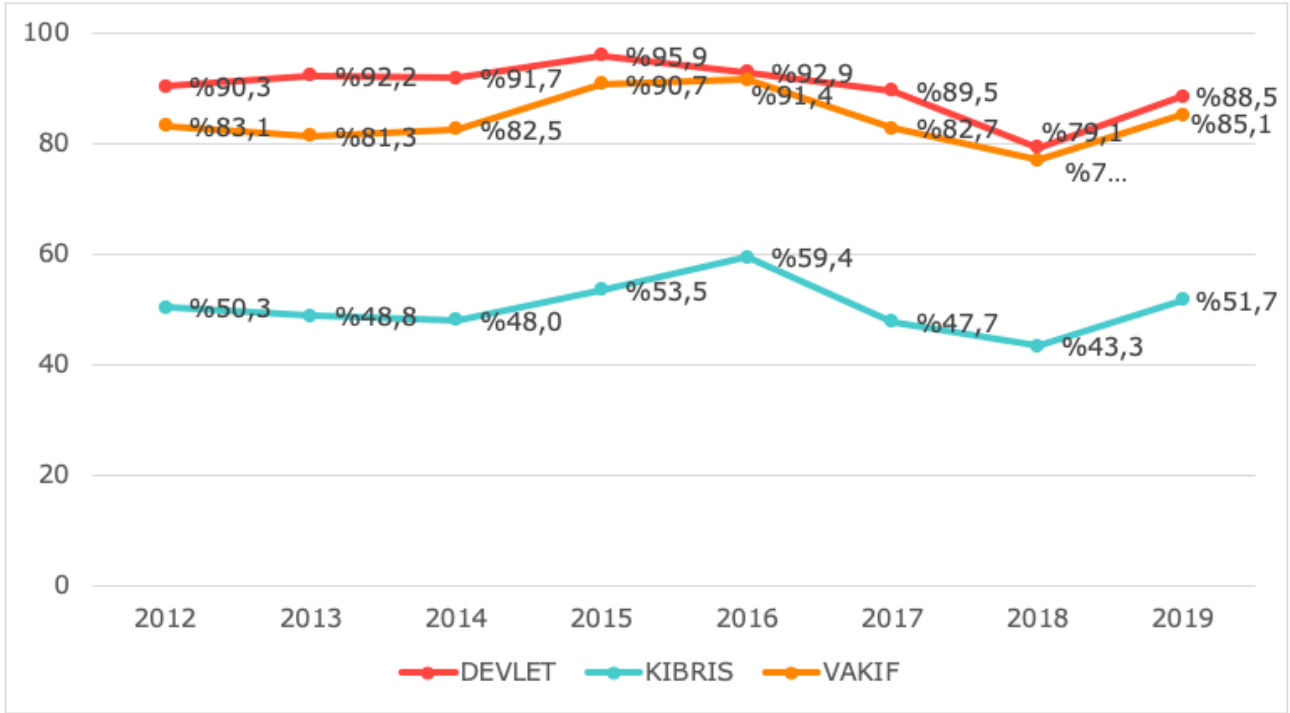
Raporun ilk kısmında sunulan veriler, Türkiye genelinde 2012'den bu yana lisans programları kontenjanlarının arttığını ancak yerleşen öğrenci sayısının azaldığını, buna paralel olarak da programların doluluk oranlarının düştüğünü göstermektedir. Bu durumun sistem içerisindeki programlar arasında farklılık gösterip göstermediğinin de incelenmesi de önemlidir. Dolayısıyla, bu kısımda doluluk oranları alanlar, bölümler, programlar ve diğer kriterler bazında değerlendirilecektir.

### **Okul Türlerine Göre Ortalama Doluluk Oranları**

Bu rapor çerçevesinde "okul türü" ifadesi kullanılırken, Türkiye'de yerleşik yükseköğretim kurumları "devlet" ve "vakıf" yükseköğretim kurumları olarak ikiye ayrılmakta ve bunlara üçüncü bir kategori olarak devlet-vakıf ayrımı yapılmadan KKTC'de yerleşik üniversiteler grubu eklenmektedir.

Bu itibarla, ortalama doluluk oranlarına kendilerine has özellikleri olan açık öğretim, uzaktan öğretim ve ikinci öğretim programlarını dışarıda bırakarak farklı okul türleri çerçevesinde bakıldığında, ortaya çıkan ilk veri devlet üniversiteleri lisans programlarının vakıf üniversiteleri ile KKTC'de yerleşik üniversitelere göre daha yüksek doluluk oranlarına sahip olduklarıdır (Şekil 7). Zaman içerisinde değişim görülse de bu fark hep mevcuttur.

**Şekil 7. Okul Türüne Göre Lisans Programları Ort. Doluluk Oranları (2012-2019)**



Bu çerçevede 2012’de devlet üniversitelerinde yüzde 90 olan ortalama doluluk oranı, 2015’e kadar yükselerek yüzde 96’ya ulaşmış, daha sonra 2017’de yüzde 90, 2018’de ise yüzde 79’a düşmüştür. Son olarak 2019’da on puanlık bir artış göstererek, yüzde 89 olarak gerçekleşmiştir.

Vakıf üniversitelerine baktığımızda ise, 2012’de yüzde 83 olan oranın, 2015’te yüzde 91’e yükseldiği, bu yıldan itibaren düşüşe geçerek 2018’de yüzde 77’ye kadar indiği görülmektedir. Sistem çapında 2019’da görülen genel doluluk oranı artışı vakıf üniversitelerine de yansımış ve ortalama doluluk oranı yüzde 85 olarak gerçekleşmiştir.

Benzer bir eğilim KKTC’de yerleşik üniversitelerde de görülmektedir. Buna göre, 2012’de yüzde 50 olan ortalama doluluk oranı 2016’da yüzde 59’a yükselmiş, daha sonra düşüşe geçerek 2018’de yüzde 43 olarak gerçekleşmiştir. Türkiye’deki üniversitelerden farklı olarak KKTC’de yerleşik üniversitelerde doluluk oranı 2019 yılında düşük kalmış ve yüzde 52 olarak gerçekleşmiştir.

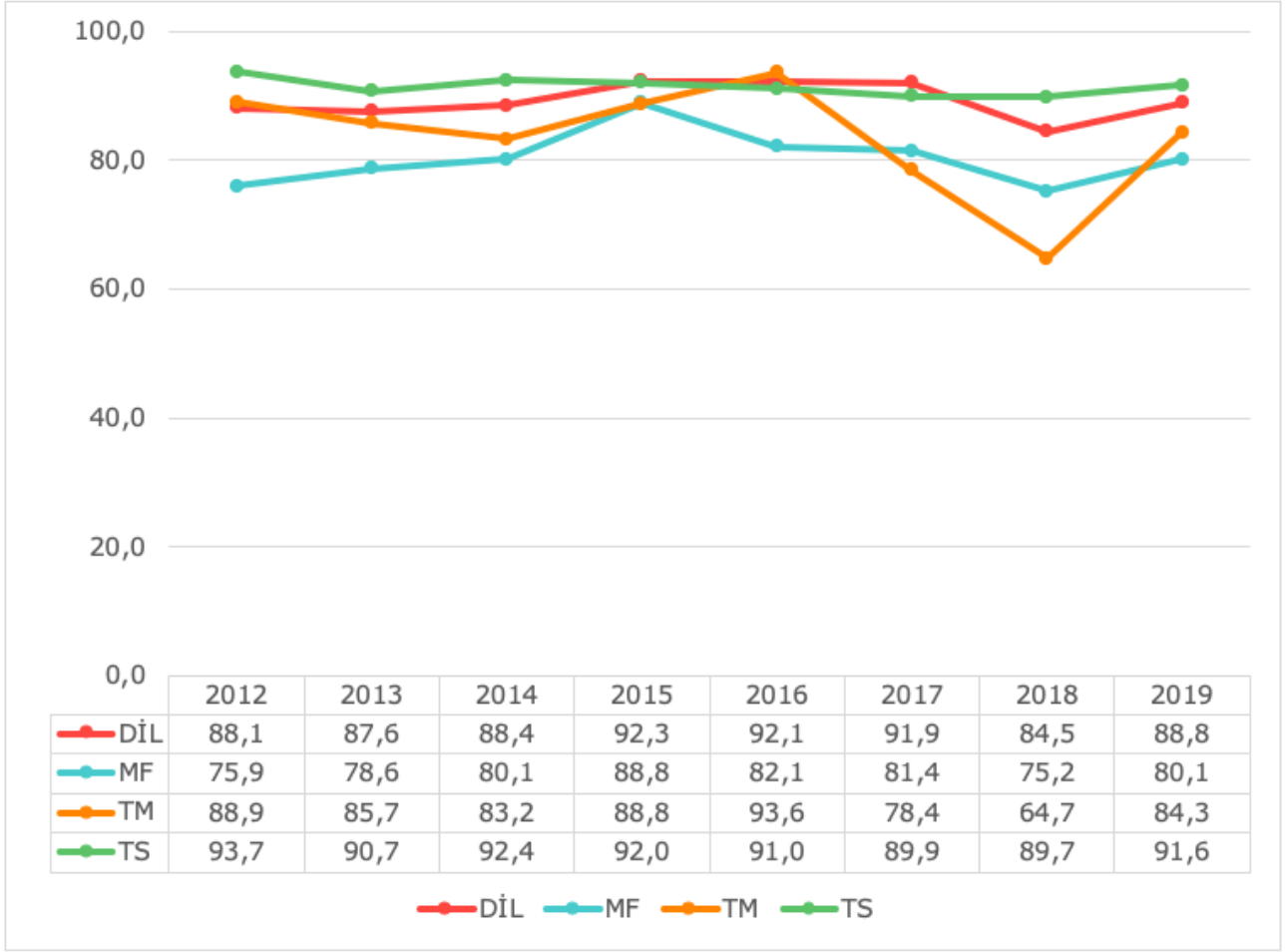
Öte yandan, her üç okul türü de doluluk oranlarında benzer bir eğilim izlemiş, 2015 ve 2016 yıllarında en yüksek orana ulaştıktan sonra düşüşe geçerek 2018'de en düşük orana ulaşmıştır. 2015 ve 2016 yıllarında vakıf üniversiteleriyle devlet üniversiteleri arasındaki fark önce 5 puana düşmüş, 2016'de ise kapanmıştır. Son yıllardaki dalgalanmadan görüldüğü kadarıyla sistem çapındaki doluluk oranları düşüşünden öncelikle KKTC'de yerleşik üniversiteler, ardından vakıf üniversiteleri etkilenmekte, doluluk oranları artışında ise öncelik devlet üniversitelerine geçmektedir. 2017-2018 döneminin önemli bir özelliği doluluk oranları düşüşünden, özellikle belirli programlar bazında, ilk defa devlet üniversitelerinin de ciddi miktarda etkilenmesidir. Bu konunun ayrıntıları kontenjanlara programlar bazında bakınca daha net ortaya çıkmaktadır.

### **Puan Türlerine Göre Ortalama Doluluk Oranları**

Lisans programları doluluk oranları puan türlerine göre incelendiğinde, farklı puan türleri arasında zaman içerisinde önemli farklılıkların ortaya çıktığı görülmektedir (Şekil 8). Her biri farklı grup programlara girişte kullanılan puan türleri arasındaki farklılaşma, yıllar içerisinde belli tür program gruplarına (örneğin, "Mühendislik", "Yönetim Bilimleri", "Sanat Programları" vb.) yönelik talep artış/azalışına da işaret etmektedir.

Burada her ne kadar yıllar içerisinde puan kategorileri farklı isimler altında hesaplanmışsa da,<sup>[1]</sup>her biri farklı programlara girişte kullanılan MF (Matematik-Fen), TM (Türkçe-Matematik), TS (Türkçe-Sosyal) ve DİL puan türleri genel itibarıyla hepsini karşılamaktadır.

**Şekil 8. Puan Türüne Göre Lisans Programları Ort. Doluluk Oranları (2012-2019)**



Buna göre, öncelikle DİL puanıyla öğrenci alan programların ortalama doluluk oranlarının yıllar içerisinde fazla değişmediği görülmektedir. 2012’de yüzde 88 olan oran, 2016’da yüzde 92’ye yükselmiş, en fazla düşüşün yaşandığı 2018’de ise sadece 7 puanlık bir düşüşle yüzde 85 olarak gerçekleşmiştir. 2019 yılında ise DİL puanıyla öğrenci alan programların doluluk oranı 4 puanlık artış ile yüzde 89 olmuştur.

MF puanına bakıldığında ise 2012’de yüzde 76 olan oranın, 2013’te yüzde 79’a ve 2015’te yüzde 88’e yükseldiği, ardından önce yüzde 81’e, sonra da yüzde 75’e düştüğü görülmektedir. 2019’da ise 5 puanlık artış gösteren MF puanlı programların ortalama doluluk oranı yüzde 80 olarak gerçekleşmiştir.

Buna karşılık, TS puanı ile öğrenci alan programların doluluk oranları 2012’de

gerçekleşen yüzde 94 oranından takip eden yıllarda çok farklılaşmamış, en düşük doluluk oranının gözlemlendiği 2018 yılında dahi yüzde 90 olarak gerçekleşmiştir. 2019 yılında bu puan türünün doluluk oranı yeniden yüzde 92 olmuştur.

İncelenen dönemde doluluk oranlarında en yüksek dalgalanma TM puan türünde öğrenci alan bölümlerde görülmüştür. 2012’de yüzde 89 olan TM puan türü doluluk oranı, 2016’da yüzde 94’e yükselmiş, fakat 2017’den itibaren düşüşe geçerek önce yüzde 78, ardından da 2018’de yüzde 75 olarak gerçekleşmiştir. 2019’da ortalama doluluk oranı yüzde 84’e ulaşmıştır.

Bu noktada, 2012-2019 yılları arasında toplam doluluk oranlarında önemli bir değişim gösteren TM puan türüyle öğrenci alan lisans programları ile ciddi bir farklılaşma olmayan TS puanıyla öğrenci alan programlar toplam doluluk oranlarına daha yakından bakıldığında (Şekil 9), TM puan türüyle öğrenci alan programların doluluk oranlarında yaşanan dalgalanma ve sorununun yıllar bazında bir ölçüde ilgili programların kontenjan artışlarıyla açıklanabildiğini ama dönemsel olarak aradaki ilişkinin her zaman basit bir doğrusal ilişki olmadığı görülmektedir.

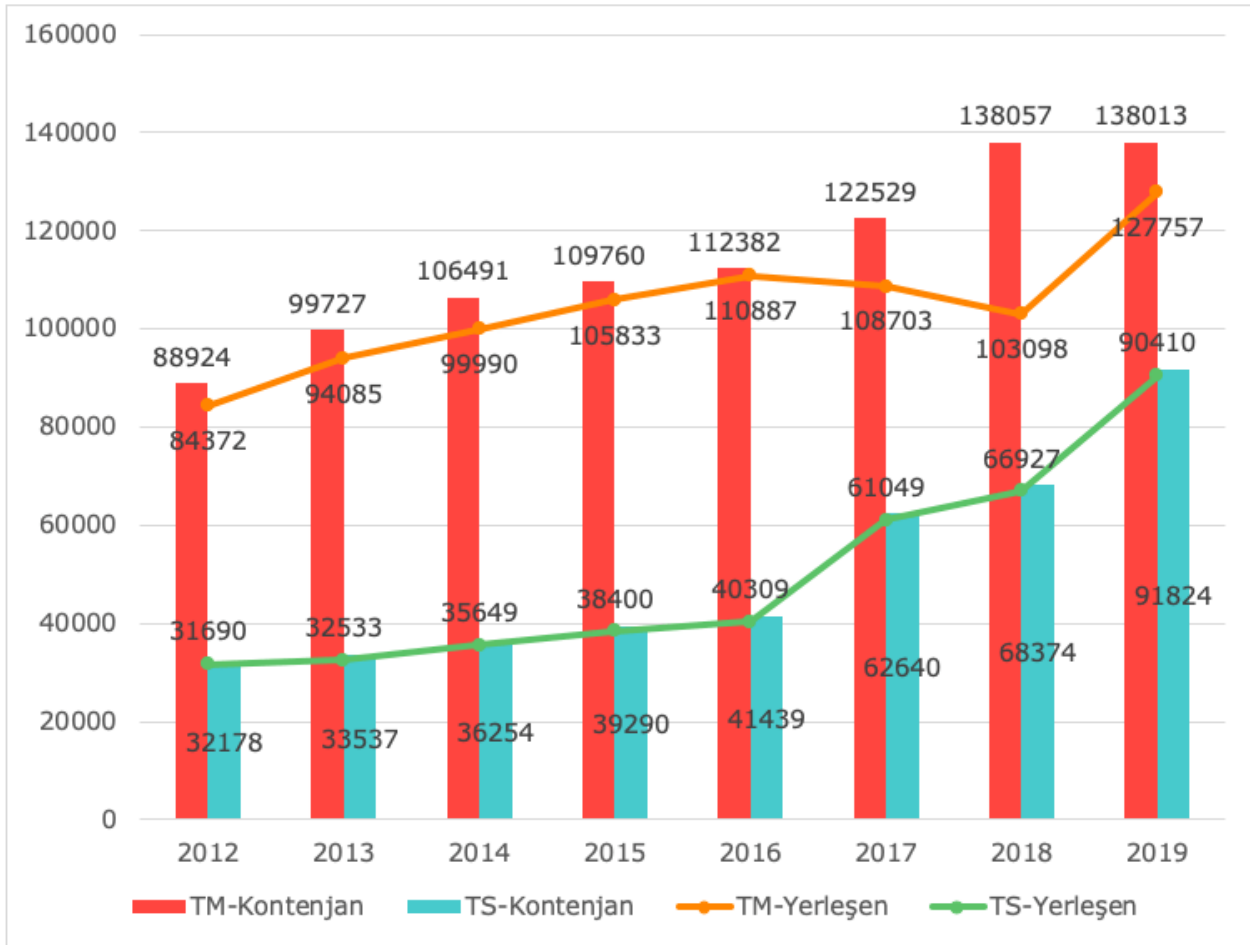
Zira 2012’de 32 bin civarında olan TS puan türünde öğrenci kabul eden programlar toplam kontenjanı, 2019’da 92 bine yükselmiş ancak doluluk oranında önemli bir oynama (yüzde 95’ten yüzde 93’e düşmüş) olmamıştır. Buna karşılık, 2017’deki 122 binden 2018’de 138 bine yükselen TM puan türü kontenjanı, toplam doluluk oranının o yıl içerisinde yüzde 94’den yüzde 72’ye düşüşünü bir ölçüde açıklamakla birlikte, bir yıl sonra aynı kontenjan sayısında doluluk oranının önemli bir artışla yüzde 93’e yükselmesini açıklayamamaktadır. Bu nedenle Uİ programının da dahil olduğu TM puan türüyle öğrenci alan programlarını kontenjanları ile doluluk oranları ilişkisine daha yakından bakmak gerekmektedir.

## **TM Puan Türünde Kontenjanlar ve Doluluk Oranları**

TM puan türünde öğrenci alan lisans programları kontenjanları 2012 yılından

itibaren düzenli olarak yükseliş göstererek, 2012'deki 88 binden 2016'da 112 bine, 2017'de 122 bine ve 2018'de de 138 bine ulaşmıştır. Bu 7 yılda yüzde 56'lık bir kontenjan artışına işaret etmektedir. Öte yandan, 2017 ve özellikle de 2018'de yaşanan doluluk oranları düşüşünden sonra 2019'da bu puan türünde toplam kontenjan artışı yapılmayarak 138 bin civarında tutulmuştur.

**Şekil 9. TM-TS Puanıyla Öğrenci Alan Programlar Kontenjan-Yerleşen Sayıları (2012-2019)**



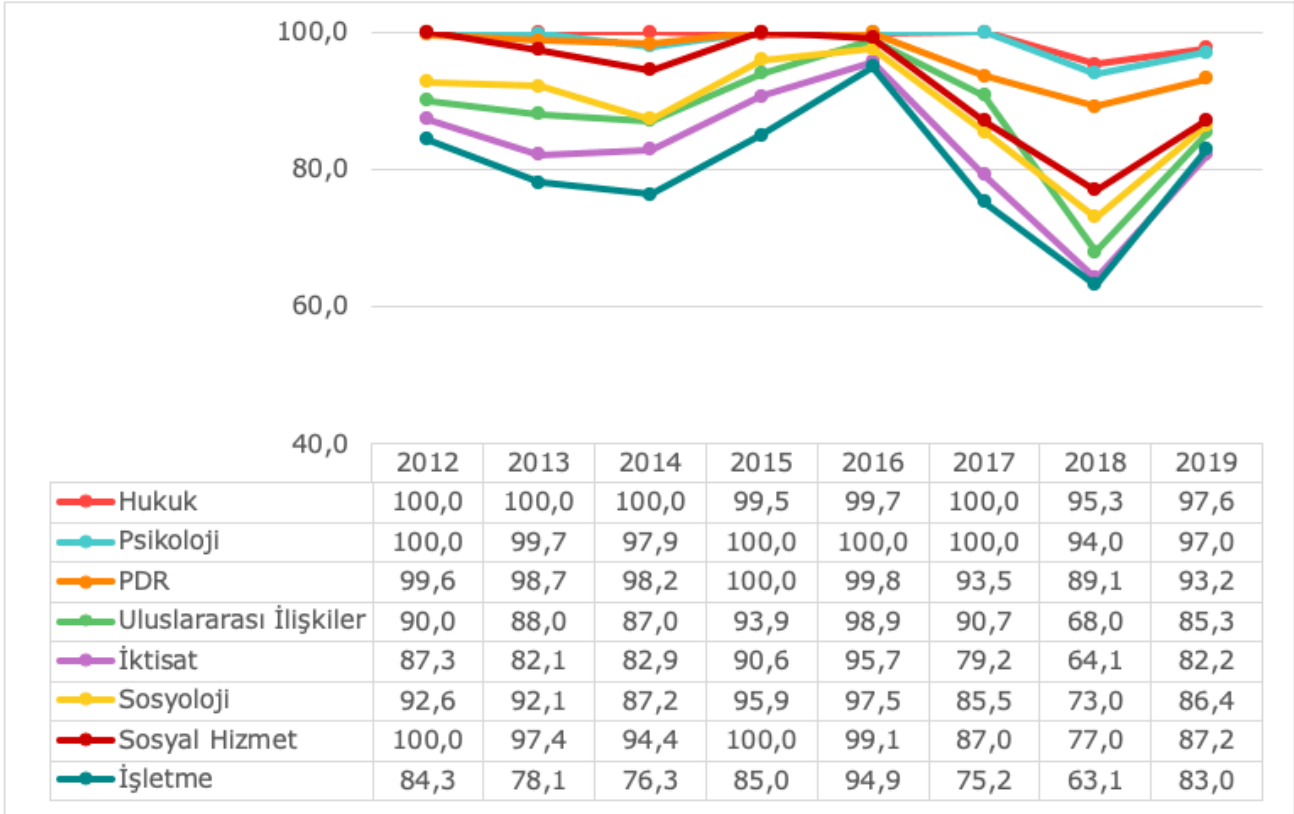
Buna karşılık, 2012'den 2016'ya kadar düzenli olarak artış gösteren yerleşenlerin sayısı 112 bine ulaşmış, daha sonra 2018'de 103 bine kadar düşmüştür. 2019'da kontenjanlar sabit kalırken, yerleşenlerin sayısının yüzde 22 oranında artarak 128 bine ulaşması, 2019'da görülen yüzde 93'lük toplam doluluk oranının en önemli sebebi olmuştur.

Karşılaştırma yapacak olursak TS puanıyla alan programların kontenjanı 2017 yılına kadar düşük oranda artmış, 32 binden 40 bine yükselmiştir. Ancak 2017 ile birlikte hızla artan toplam kontenjan önce 61 bin, daha sonra 91 bin olmuştur. Böylelikle 7 yılda toplam TS kontenjanı 3 katına ulaşmıştır. Bununla birlikte, görüldüğü üzere bu program türünde açılan kontenjanlar dolmaktadır, bu da doluluk sorununun programlara özgü nedenlerden de etkilendiği göstermiştir.

Öte yandan, TM puanıyla öğrenci alan programlar doluluk oranları açısından kendi içlerinde de farklılaşmaktadır. Buna göre, TM puanıyla öğrenci alan programlar arasında en yüksek kontenjana sahip olan “İşletme” programlarının 2019’deki toplam kontenjanı 24 bin, genel doluluk oranı ise yüzde 89’dur. 18 bin 776 kontenjan ile ikinci sırada gelen “Uluslararası İlişkiler” programlarının genel doluluk oranı ise yüzde 92’dir. 13 bin civarında kontenjana sahip “Hukuk” programları yüzde 98, 16 bin civarında kontenjana sahip olan “Psikolojik Danışmanlık ve Rehberlik” programları yüzde 97 ve 11 bin kontenjanlı “İktisat/Ekonomi” programları ise yüzde 80 genel doluluk oranına sahiptirler. Son olarak, TM puanıyla öğrenci alan programlar arasında 7.800 kontenjan ve yüzde 97 doluluk oranına sahip olan “Psikoloji” programları da bulunmaktadır. Bu rakamlar da doluluk oranları ile kontenjan büyüklüğü arasındaki ilişkinin doğrusal olmadığına işaret etmektedir.



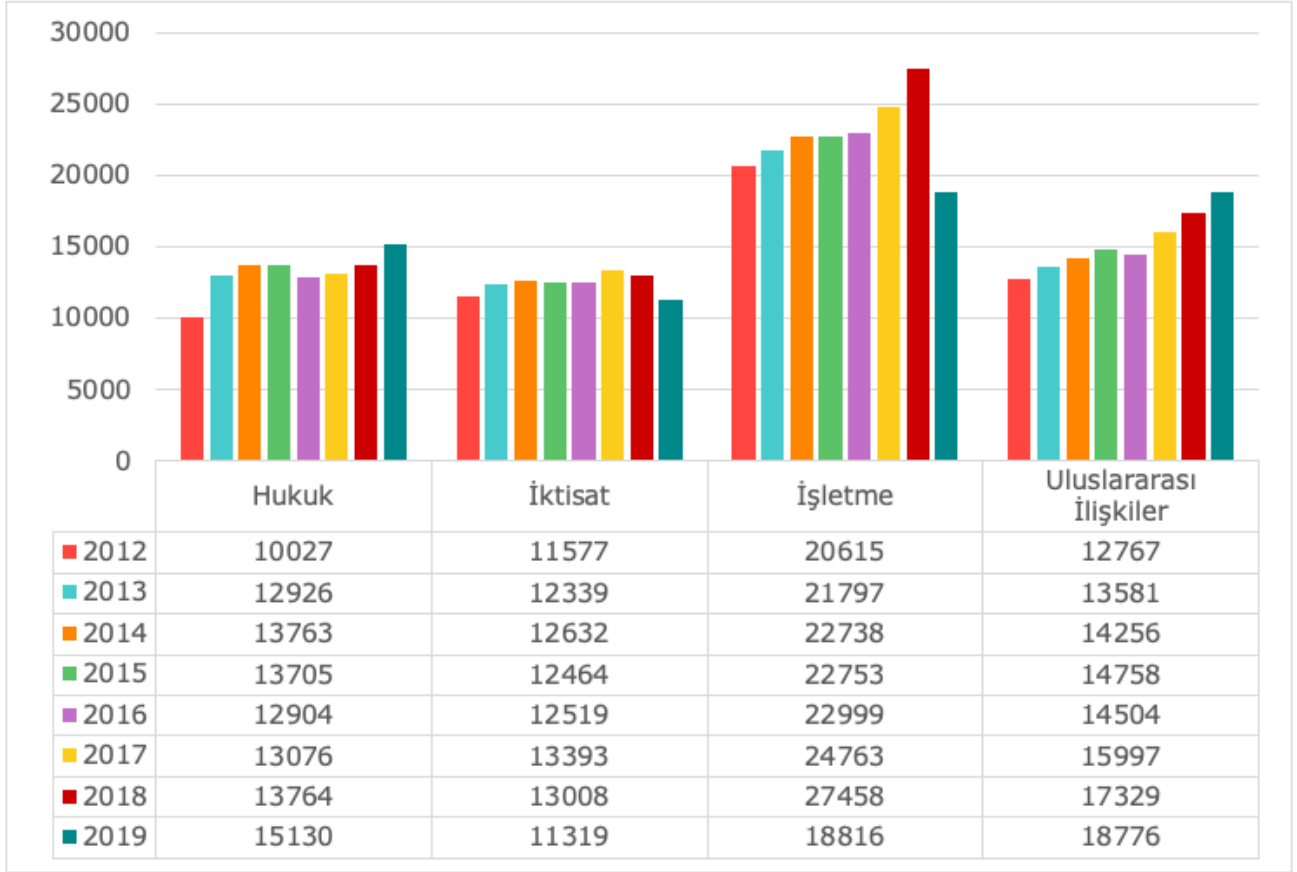
**Şekil 10. TM Puanıyla Öğrenci Alan Başlıca Programların Ortalama Doluluk Oranları (2012-2019)**



Şekil 10’da da görüldüğü üzere, TM puanıyla öğrenci alan programlar arasında “Hukuk” ve “Psikoloji” bölümleri uzun süre tam doluluğa (yüzde 100) ulaşmışlar, 2018’de 5 puan kadar düşüşün ardından 2019’daki artışla birlikte yüzde 98’lik bir orana erişmişlerdir. Benzer şekilde, normalde yüksek oranda doluluğa sahip “Sosyal Hizmet” programları da son iki yılda önce yüzde 87, sonra da yüzde 71’e düşmüş; 2019’daki doluluk oranındaki genel genişleme ise 16 puanlık artış getirmiştir.

Buna karşılık, 2017’ye kadar yüzde 87 ve üstü oranlarda doluluk ortalamalarına sahip olan “Uluslararası İlişkiler” programları, 2016’da yüzde 99 ile en yüksek doluluk oranına ulaştıktan sonra önce yüzde 90, ardından da 2018’de yüzde 68’e düşmüştür. 2019’daki düzeltmeyle ise ancak yüzde 85’e kadar yükselebilmıştır. Benzer bir düşüş “İşletme” ve “İktisat” programlarında da görülmüştür. Bu durum kontenjan doluluğu sorununun bazı programlarda daha ciddi yaşandığını göstermektedir. Bu programlar 2018’deki düşüşten diğer programlardan daha fazla etkilenmiş, buna karşın 2019’daki artışları nispeten sınırlı kalmıştır.

**Şekil 11. TM Puanıyla Öğrenci Alan Başlıca Programların Kontenjanları (2012-2019)**



Kontenjanların dolmamasının çeşitli nedenleri olmakla birlikte, sebeplerden birisinin hızlı kontenjan artışları olduğuna kuşku yoktur (Şekil 11). Yüksek doluluk oranına sahip “Hukuk” programlarının 2012’de 10 bin civarında olan toplam kontenjanı 2019’de 15 bin civarına yükselirken (yüzde 50 artış), 2018’de 13 bin civarında kontenjana sahip olan “İktisat” programları kontenjanı 2019’da 11 bin 319’a (yüzde 12 düşüş), 2018’de 27 bin 458 olan “İşletme” programları kontenjanı ise 2019’da 18 bin 816’ya (yüzde 31 düşüş) düşürülmüştür. Bu kapsamda YÖK tarafından yüksek talep gören “Hukuk” programları kontenjanlarının artırılması ve 2018’de düşük doluluk oranlarını gören programların kontenjanlarının azaltılması yoluyla TM puan türüyle öğrenci alan programların genel doluluk oranı yükseltilmiştir.

### **Uluslararası İlişkiler Programları Kontenjanları ve Doluluk Oranları**

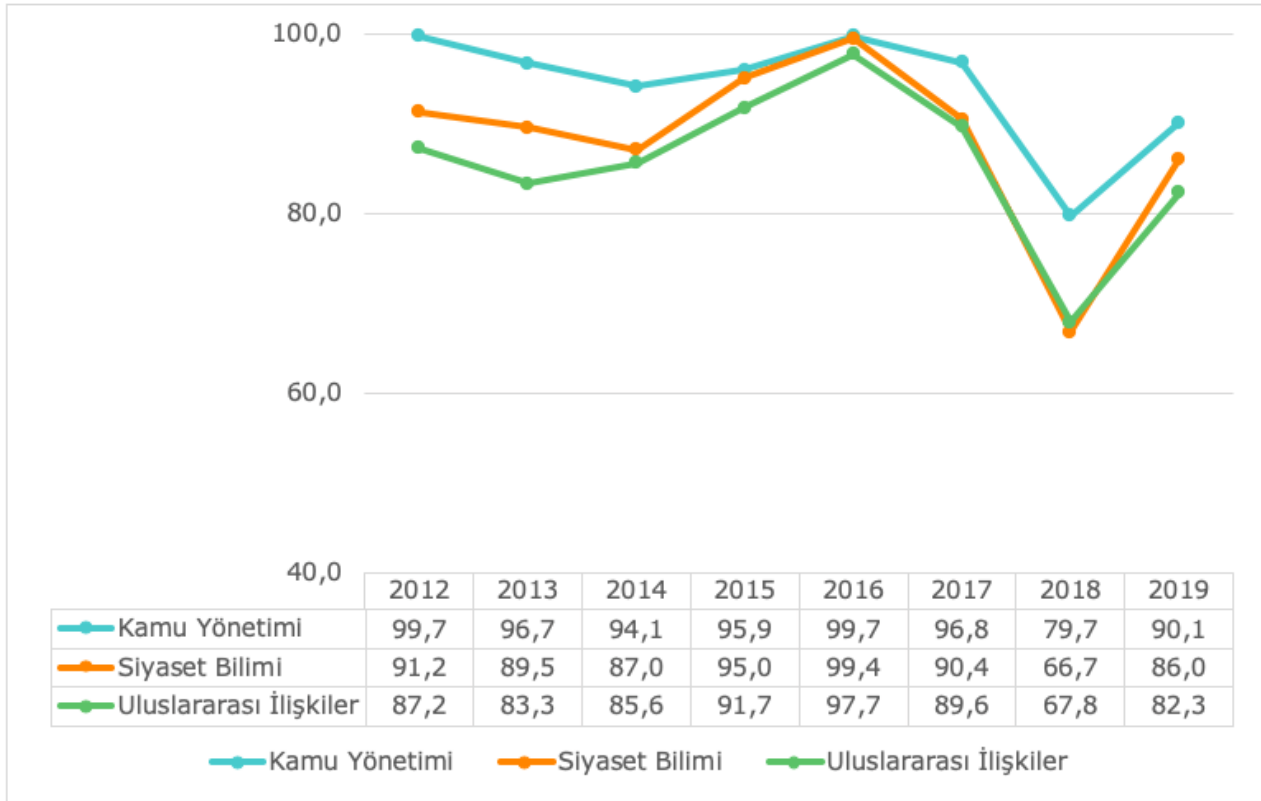
TM puan türüyle öğrenci alan programlara benzer şekilde, “Uluslararası İlişkiler”

programları kontenjanları da 2012'deki 12 bin 767'den 2018'deki 17 bin 329'a yükselirken (Şekil 12) yüzde 35 oranında artış sergilemiş, buna karşılık doluluk oranının düşmesine bağlı olarak 2019 yılında toplam kontenjanı çok az artışla 18 bin 776'da tutulmuştur. Kontenjandaki bu sınırlı artışa karşın ortalama doluluk oranları sistem genelindeki doluluk oranı artışından etkilenerek, yüzde 85 olmuştur.

Bu raporda "Uluslararası İlişkiler" ve ilişkili olduğu programlar başlığı altında topladığımız üç ayrı programın ("Kamu Yönetimi", "Siyaset Bilimi", "Uluslararası İlişkiler") ortalama doluluk oranlarında 2012'den bu yana gözlemlenen değişimin birbirine paralel gittiği Şekil 12'de net şekilde görülmektedir.

Uİ ile ilişkili programlardan "Kamu Yönetimi" programında 2012'de yüzde 100'e yakın oluşan ortalama doluluk oranı 2017'de yüzde 97'ye, 2018'de yüzde 80'e düşmüş, 2019'da ise yüzde 90'a yükselmiştir. "Siyaset Bilimi" programına bakıldığında ise 2015 ve 2016 yıllarında yükselen doluluk oranlarının 2017'de yüzde 90'a, 2018'de ise yüzde 67'ye düştüğünü, bununla beraber 2019'da 20 puan artışla yeniden yüzde 86'ya ulaştığı görülmektedir.

**Şekil 12. Uluslararası İlişkiler ve İlişkili Programlar Ortalama Doluluk Oranları (2012-2019)**

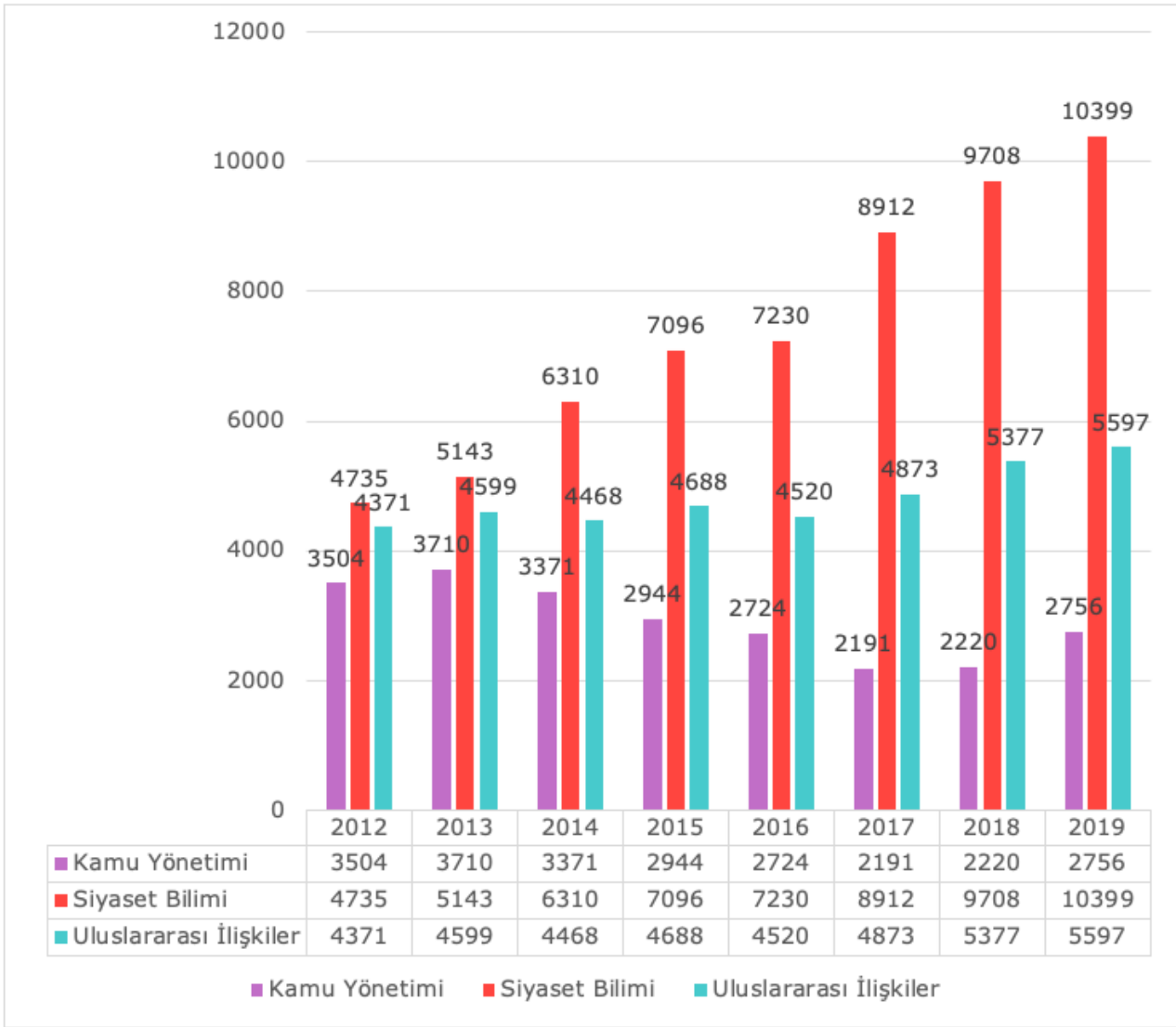


\* Sayı ve kontenjanları sınırlı kalan "Avrupa Birliği" programları grafiğe dahil edilmemiştir.

Benzer bir yapı doğrudan "Uluslararası İlişkiler" programlarında da görülmektedir (Şekil 13 ve 14). 2012'de yüzde 87 olan ortalama doluluk oranı 2016'da yüzde 97'ye yükselmiş, ardından sırasıyla 2017'de yüzde 90 ve 2018'de yüzde 68'e düşmüş, sonra da 2019'da yüzde 82'ye çıkmıştır. Bu rakamlar bize genel olarak alanın ortalama doluluk oranlarındaki düşmenin özellikle 2018'de yaşandığını göstermektedir. Buna karşılık, 2019'daki artış toplamda kayda değer sayıda öğrenci getirmiş olsa da, daha önceki yılların yüksek ortalama doluluk oranlarına ulaşamamıştır.

"Uluslararası İlişkiler" ve ilişkili olduğu programlarının doluluk oranlarındaki değişimin kontenjan büyüklüğüyle ilişkili olup olmadığını anlamak için bu programların kontenjanlarının zaman içerisindeki değişimine bakmak gerekmektedir.

**Şekil 13. Uluslararası İlişkiler ve İlişkili Programlar Kontenjanları (2012-2019)**



Bu çerçevede, “Kamu Yönetimi” programlarında 2012’de 3 bin 504 olan kontenjan 2018’de 2 bin 220’ye kadar düşmüş, fakat 2019’da tekrar 2,756’ye yükselmiştir. Bu 2012’ye kıyasla toplamda yüzde 22’lik bir düşüşe işaret etmektedir. Dönem bütününde görülen bu kontenjan daralmasına karşılık doluluk oranları dönem başındaki tam doluluktan dönem sonundaki yüzde 90 doluluğa gerilemiştir.

Kamu Yönetimi programlarında bu şekilde kontenjan daralması ve doluluk düşüşü yaşanırken, “Uluslararası İlişkiler” programları toplam kontenjanında kayda değer oranda artış görülmüştür. Buna göre 2012’de 4 bin 371 olan toplam kontenjan, 2017’de 4,873’e, 2019’da ise 5,997’ye yükselmiştir. Oysa 2012’de yerleşen öğrenci sayısı 4 bin, 2016’da 4 bin 500’dür; 2018’de ise sadece 4 bin 56 öğrenci “Uluslararası İlişkiler” programlarına yerleşmiştir. Dolayısıyla kontenjan artarken

yerleşen öğrenci sayısında artış olmamıştır. Bu nedenle 2018’de doluluk oranı yüzde 68’e kadar düşmüştür. Buna karşılık yerleşen öğrenci sayısının 5 bin 100’e yükseldiği 2019’da doluluk oranı da yüzde 92 olmuştur. Kontenjandaki artışa rağmen doluluk oranının yükselmesi yerleşen öğrenci sayısının artışıyla doğrudan ilişkilidir ve üzerinde durulması gereken bir konudur. Bu örnekte görüldüğü üzere, kontenjan artışları her zaman doluluk oranının düşmesiyle sonuçlanmamaktadır. Bu nedenle, doluluk oranı düşüşlerinin diğer nedenlerine de bakmak gerekmektedir.

Aynı dönemde “Siyaset Bilimi” programlarındaki kontenjan artışı daha da etkileyicidir. 2012’de toplam 4 bin 703 kişilik kontenjana sahip olan “Siyaset Bilimi” programları, 2015’te 7,096, 2019’da ise toplam 10 bin 400 kontenjana (yüzde 120 artış) ulaşmıştır. Doluluk oranları ise “Uluslararası İlişkiler” programlarına benzer bir seyir izlemiş, 2016’da yüzde 99,4 ile en yüksek doluluk oranına ulaşmış, ardından 2017’de yüzde 90, 2018’de ise yüzde 66’ya gerilemiş, 2019’daki toparlanma ile yüzde 86’lık doluluk oranına ulaşmıştır.

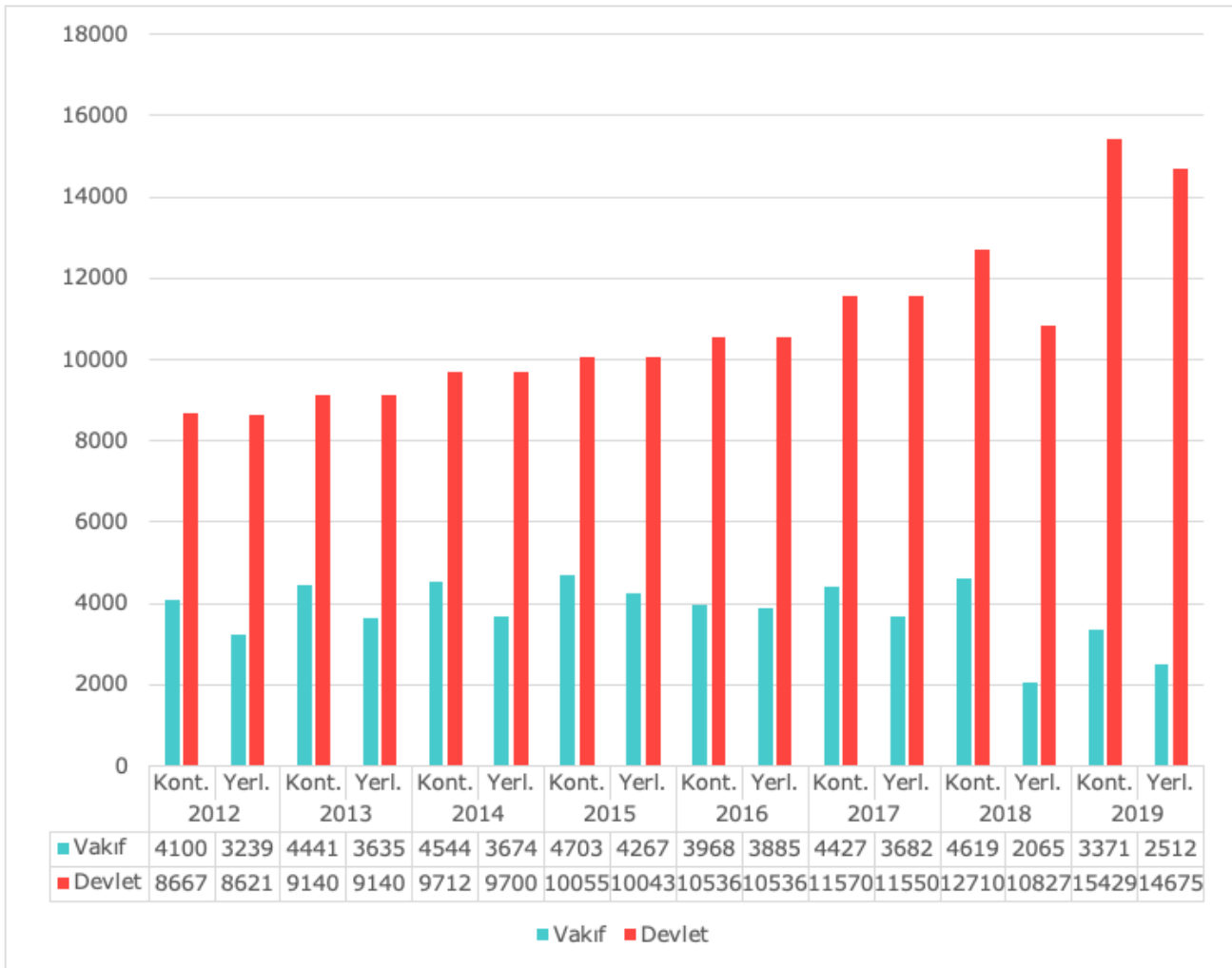
“Uluslararası İlişkiler” ve bağlantılı olduğu programların kontenjanlarındaki artışın kaynağına, yani artışın hangi tür üniversitelerde -devlet ya da vakıf- oluşuna da bakılması bize doluluk oranlarındaki değişimle ilgili bir fikir verecek ve son yıllarda oluşan açığın kaynağını gösterecektir. Bu kapsamda, Şekil 15’ten görülebileceği üzere, “Uluslararası İlişkiler” programları özelinde vakıf üniversiteleri kontenjanlarının yıllar içinde dalgalandığı ancak kayda değer bir artış göstermediği anlaşılmaktadır. 2012’de 4,100 olan vakıf üniversiteleri “Uluslararası İlişkiler” programları toplam kontenjanı, 2015’te 4 bin 703, 2016’da 3 bin 968, 2017’de 4 bin 427 ve 2018’de 4 bin 619 olarak gerçekleşmiştir. 2019’da ise kontenjan toplamı 3 bin 371’e düşmüştür, ki bu da 2012 düzeyinin altındadır.

Vakıf üniversiteleri “Uluslararası İlişkiler” programları kontenjanlarında kayda değer bir dalgalanma olmamasına karşın yerleşen öğrenci sayılarında özellikle 2015 sonrasında önemli bir düşüş görülmektedir. Buna göre, 2015’te 4 bin 267 öğrenci yerleşmişken, 2016’da 3 bin 885, 2017’de 3 bin 682 ve 2018’de 2 bin 065 öğrenci yerleşmiştir. 2019’da bu programlara yerleşen öğrenci sayısı 2 bin 500’e

yükselmekle beraber, bu rakam da hala 2012 düzeyinin altındadır.

Buna karşılık, devlet üniversiteleri “Uluslararası İlişkiler” programlarının kontenjanları incelenen dönemde düzenli olarak artmıştır. 2012’de 8 bin 667 olan devlet üniversiteleri toplam kontenjanı, 2017’de 11 bin 570’e, 2018’de ise 12 bin 710’a yükselmiştir (iki yılda yüzde 46 artış). Devlet üniversiteleri toplam “Uluslararası İlişkiler” kontenjanı 2019’da yine yaklaşık yüzde 25’lik bir artışla 15 bin 429 olmuştur. Yerleşen öğrenci sayıları ise 2012’de 8 bin 621, 2017’de 11 bin 150 ve 2018’de 10 bin 827 olarak gerçekleşmiştir. 2019’da yerleşen öğrenci sayısı da yüzde 40 artmış ve 14 bin 675 olmuştur.

**Şekil 14. Ul Programları Kontenjan ve Yerleşen Öğrenci Sayıları (2012-2019)**

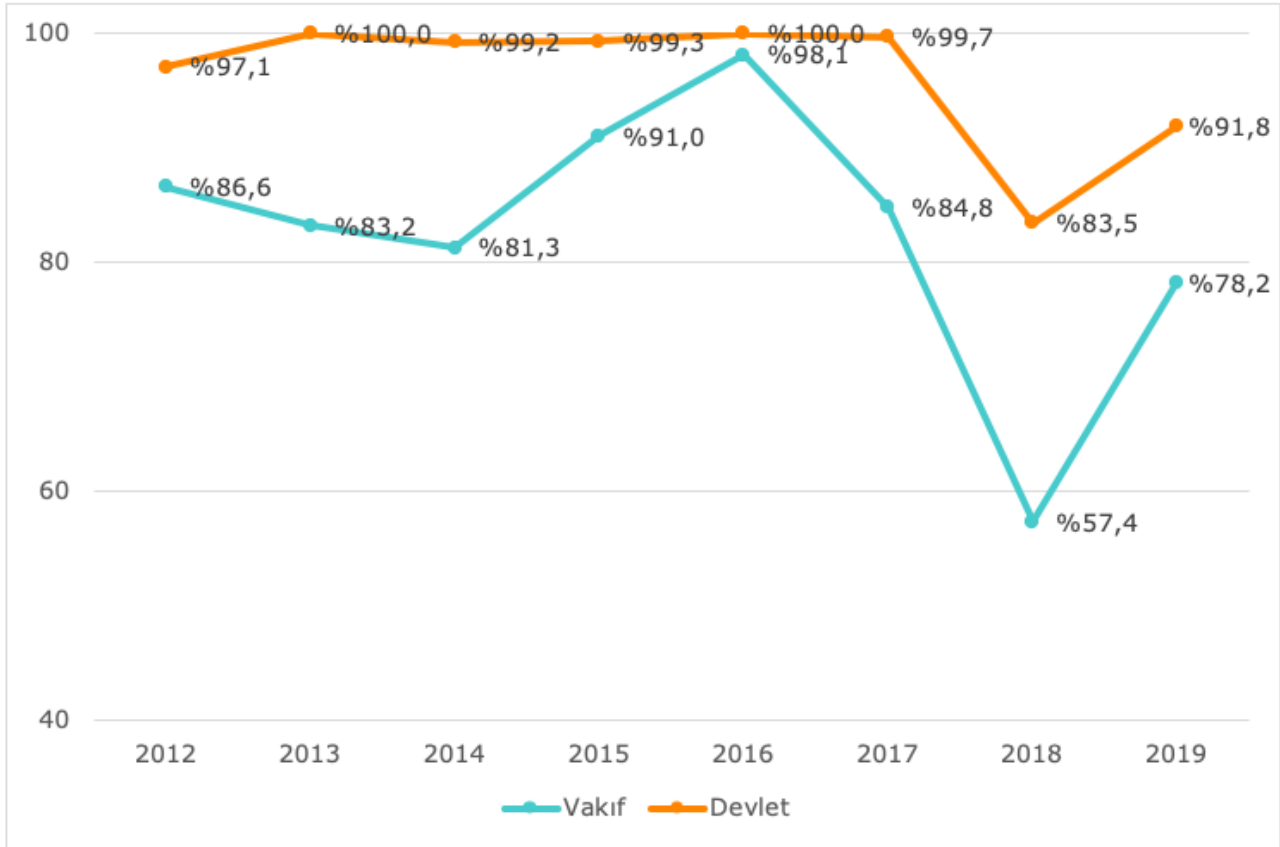


Bu verilerle ortalama doluluk oranlarına birlikte bakıldığında, kontenjan



artışlarıyla yerleşen öğrenci sayıları arasındaki farkın ortalama doluluk oranlarını etkilediği görülmektedir. Devlet üniversitelerinde ortalama doluluk oranları 2018'e kadar tam doluluğa yakın seyrederken, 2018'de 16 puanlık bir düşüşle yüzde 84 olarak gerçekleşmiş, 2019'da kontenjan artışına karşılık yüzde 91 olmuştur (Şekil 16). Öte yandan, vakıf üniversitelerinin ortalama doluluk oranları 2012'de yüzde 87 iken, 2016'da yüzde 98'e yükselmiş, 2017'de büyük ölçüde kontenjan artışının etkisiyle yüzde 85'e, 2018'de ise talep azlığı nedeniyle yüzde 57'ye düşmüştür. 2019'daki düzelmeye bu rakamı sadece yüzde 78'e çıkardığını görmekteyiz; bu durumda hem kontenjandaki azalma hem de yerleşen öğrenci sayısındaki artış doluluk oranlarını yeterince arttıramamıştır.

**Şekil 15. Uluslararası İlişkiler Programları Ortalama Doluluk Oranları (2012-2018)**



Bu rakamlar "Uluslararası İlişkiler" programlarının kontenjan, öğrenci alımı ve doluluk oranlarında devlet ve vakıf üniversiteleri arasında önemli farklılıklar olduğunu göstermektedir. Devlet üniversitelerinde kontenjan yıllar boyunca düzenli olarak artmış, ancak bazı yıllarda bu artışı karşılayacak sayıda öğrenci yerleşmemiştir. Öte yandan, vakıf üniversitelerinin kontenjanları özellikle 2019

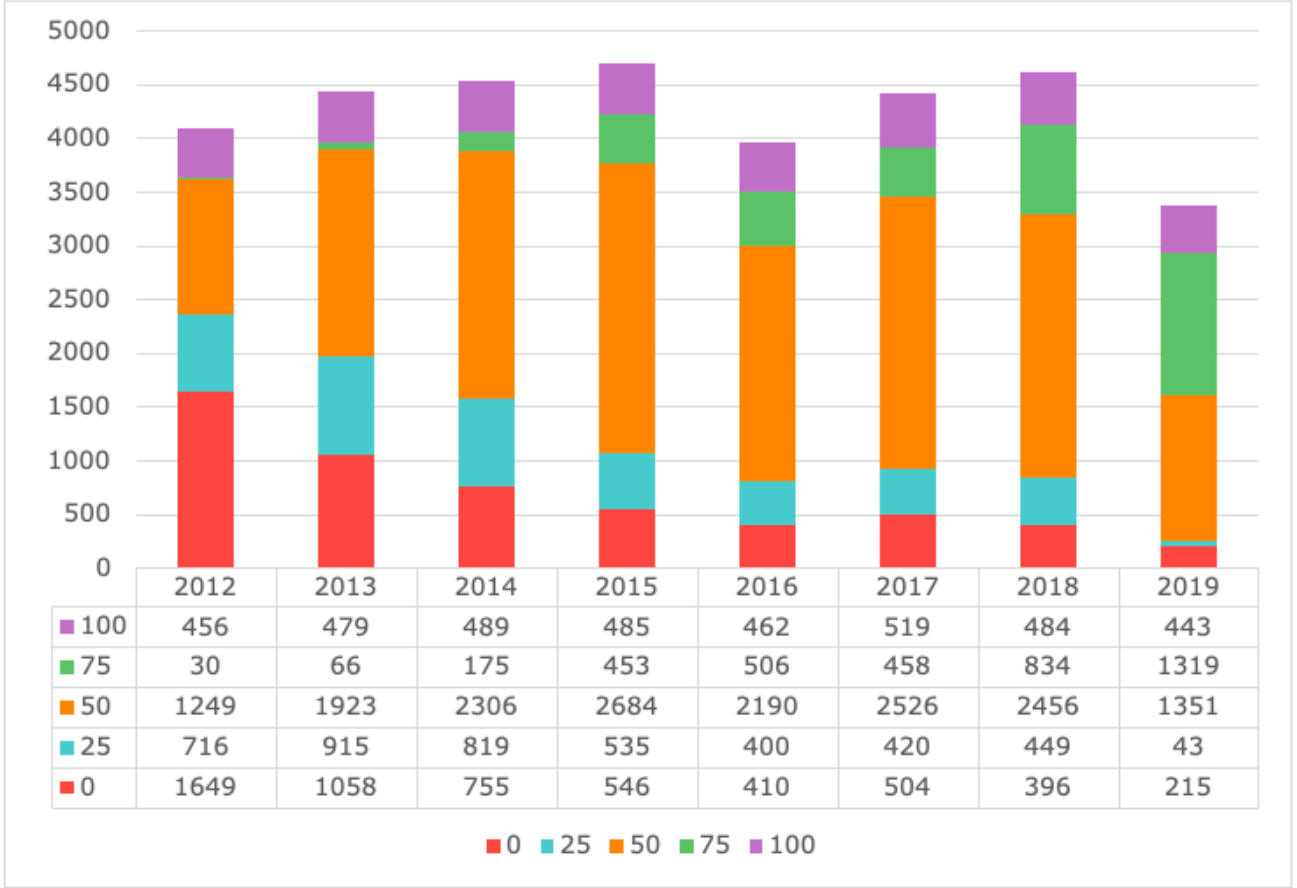
yılında kayda değer oranda azalmış, kaydolan öğrenci sayısındaki artış da sınırlı kalmıştır. Tüm bu verilerin birlikte incelenmesi, “Uluslararası İlişkiler” programları kontenjan/doluluk oranında vakıf üniversitelerinde yaşanan sorunun temelinde, sistemin genelinde artan yerleşen öğrenci sayıları ve ciddi bir artış göstermeyen vakıf üniversiteleri kontenjanlarına karşılık devlet üniversitelerinde kontenjanın yıllar içerisinde ciddi miktarda artırılması yatmaktadır. Bu tablo, vakıf üniversitelerine yerleşen öğrenci sayılarını belli bir çerçeve içinde tutarken, alana yönelen ek öğrencileri büyük ölçüde devlet üniversitelerine yönlendirmekte ve vakıf üniversitelerinin kontenjan artırımını baskılamaktadır.

## **Bursluluk Durumuna göre Uİ Programları Kontenjanları ve Doluluk Oranları**

Buraya kadar yapılan analizi bir adım daha ilerleterek, “Uluslararası İlişkiler” programları özelinde iki tür üniversite -devlet ve vakıf- arasındaki kontenjan/doluluk oranları ilişkisine, vakıf üniversitelerinde bursluluk çerçevesinde ortaya çıkan farklı kontenjan türleri üzerinden bakmak ek sonuçlar sağlayabilir.

Şekil 17 vakıf üniversiteleri “Uluslararası İlişkiler” programları kontenjanlarının bursluluk bazında değişimini yıllar içinde göstermektedir. Buna göre, vakıf üniversiteleri burslu kontenjanlarının dağıtımını artan-azalan yerleşen öğrenci sayıları ve doluluk oranları çerçevesinde kullanmaktadırlar. Örneğin tam burslu (%100) kontenjanlar toplamı 2012’de 456 iken, 2017’de 519 ve 2018’de 484 olarak gerçekleşmiştir.

**Şekil 16. Vakıf Uluslararası İlişkiler Programları Burs Dağılımı (2012-2019)**

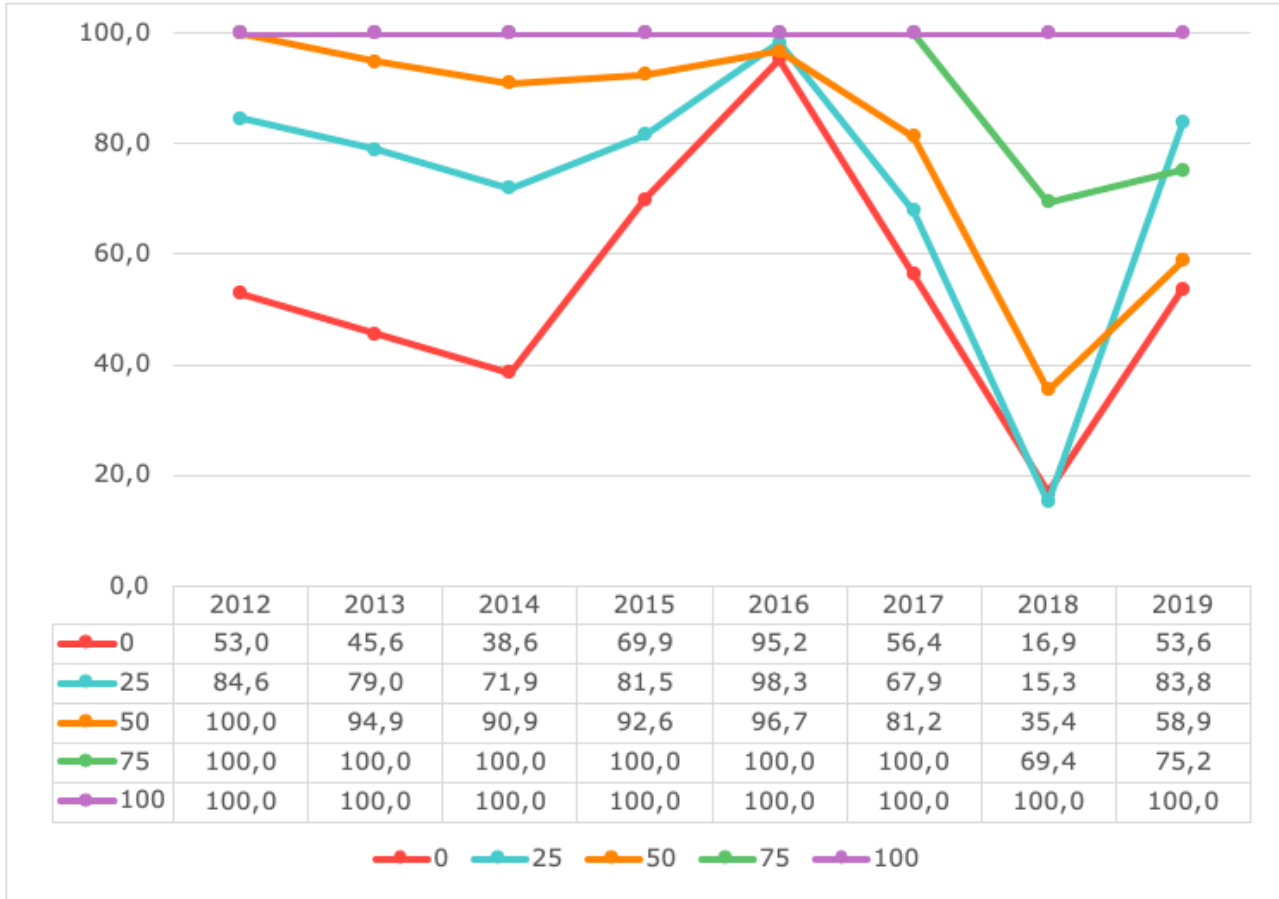


Öte yandan, vakıf üniversiteleri ücretli öğrenci kontenjanları bu kontenjanlar üzerinde hissedilen baskıyı yansıtacak şekilde zaman içerisinde azalmıştır. 2012’de 1649 olan bu rakam, 2013’te 1058’e, 2016’da 410’a inmiştir ve 2019’da 215 olarak gerçekleşmiştir. Benzer şekilde, yüzde 25 burslu kontenjan da 2012’de 716 iken, önce 2014’te 819’a yükselmiş sonra düzenli olarak düşerek 2019’da 43’e inmiştir. Buna karşılık yüzde 50 burslu kontenjan 2012’deki 1249’dan, 2014’te 2300’e ve 2017’de 2526 ile iki katına çıkmıştır. Bu rakam 2019’da yaklaşık yüzde 50 oranında azalarak 1351 olmuştur. Bu düşüşte, iyice azalan rakamlar nedeniyle ücretli ve yüzde 25 burslu kontenjanlarda azaltma yapmanın büyük ölçüde etkisi olmuştur.

Öte yandan yüzde 75 burslu kontenjanlarda tersi bir durum göze çarpmaktadır. 2012 yılında yüzde 75 burslu kontenjan sayısı sadece 30 iken, bu rakam 2015’ye önce 453’e, 2019’da ise 1319’a yükselmiştir. Dolayısıyla yüzdeler bazda baktığımızda 2012’de yüzde 75 ve daha fazla burs için ayrılan kontenjanın toplam kontenjan içerisindeki oranı yüzde 11 iken, bu oran 2016’da yüzde 25’e yükselmiş,

2018’de ise yüzde 52 olmuştur. Sonuç olarak vakıf üniversiteleri zaman içerisinde daha fazla burslu, daha az ücretli öğrenci almaya başlamışlardır.

**Şekil 17. Vakıf Uİ Programları Burslu Kontenjan Doluluk Oranları (2012-2019)**



Şekil 17’de görüldüğü üzere, kontenjanların bursluluk durumunun doluluk oranları üzerinde açık bir etkisi bulunmaktadır. Ücretli “Uluslararası İlişkiler” kontenjanlarının ortalama doluluk oranları 2012’de yüzde 53 iken, 2016’da yüzde 95’e kadar yükselmiş ancak daha sonra düşüşe geçerek 2018’de yüzde 17 olmuştur. 2019’da bu kategorinin doluluk oranı yüzde 54’e yükselmiştir. Keza, yüzde 25 burslu kontenjanların ortalama doluluk oranları da 2012’deki yüzde 85’ten 2016’da yüzde 98’e yükselmiş, ancak daha sonra düşerek 2018’de yüzde 15 olurken, 2019’da kontenjanın çok düşmüş olmasının etkisiyle yüzde 84 olarak gerçekleşmiştir.

Öte yandan, zamanla iki katına çıktığını gözlemlediğimiz yüzde 50 burslu

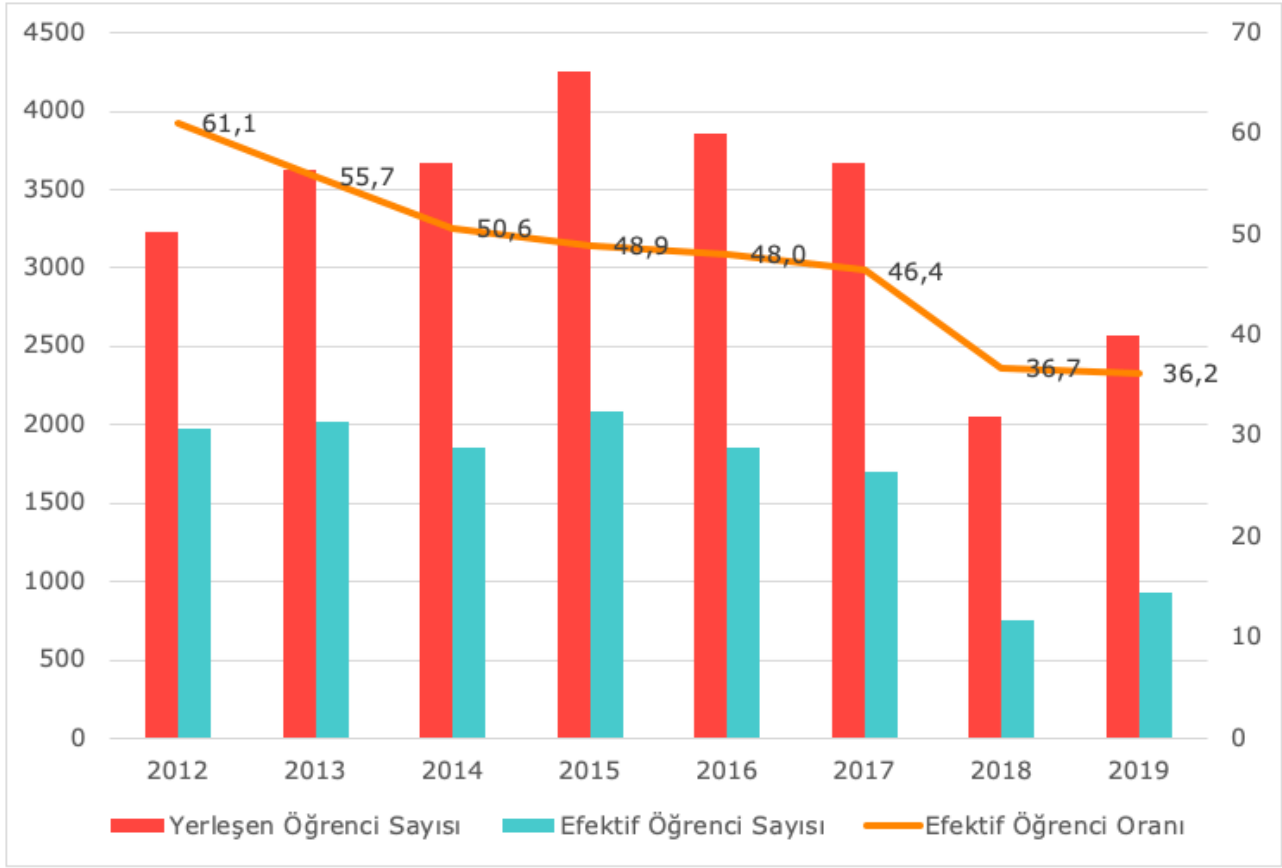
kontenjanları da 2017'den itibaren dolmamaya başlamış, 2017'de yüzde 81 olan ortalama doluluk oranı 2018'de yüzde 35'e düşmüş, 2019'da ise yine kontenjan sayısının düşüşüne paralel olarak yüzde 60 olmuştur. Yüzde 50'lik burslu kategorisindeki kontenjanların doluluk oranlarının dahi düşüşe geçmiş olması, sistemin genel sağlığı ve vakıf üniversiteleri programlarının sürdürülebilirliği bağlamında üzerinde durulması gereken bir veridir.

Öte yandan tam burslu programlar her zaman tam doluluk oranına sahipken, 2019'da iki katına çıkmış olan yüzde 75 burslu kategorisinde de doluluk yüzde 75 civarında kalmış, tamamen dolmamıştır. Bu da mevcut eğilimlerin devam etmesi halinde, geçen yıllarda yüzde 50 kontenjanın başına gelen doluluk kaybının benzer bir şekilde yüzde 75 burslu kontenjanlarda da yaşanabileceğine işaret etmektedir.

Bu kapsamda bakılabilecek bir diğer veri de "Uluslararası İlişkiler" programlarındaki efektif (*full tution equivalant*) öğrenci sayılarında zaman içerisinde görülen değişimdir. Efektif öğrenci sayısı, her burs kategorisindeki öğrenciler ve burs oranlarından yola çıkarak hesaplanan bir ağırlıklı ortalamadır. Bu rakamın yerleşen öğrenci sayısına yaklaşması daha fazla öğrencinin ücretli okuduğunu göstermektedir. Düşmesi ise daha fazla öğrencinin burslu okuduğu gösterir.

Şekil 18'den görüleceği üzere, vakıf üniversiteleri "Uluslararası İlişkiler" programlarına yerleşen efektif öğrenci sayısının yerleşen toplam öğrenci sayısına oranı 2012'de yüzde 61 iken, bu oran 2016'da yüzde 48'e, 2018'de yüzde 36'ya düşmüştür. 2019'da ise değişmeyerek yüzde 36'da kalmıştır. Bu rakamlar üniversite gelirleri açısından bakıldığında 2019 yerleşimleri itibariyle vakıf üniversiteleri "Uluslararası İlişkiler" programlarına yerleşen yaklaşık her üç öğrenciden birinin tam ücret ödediği, diğerlerinin ise tam burslu okuduğu anlamına gelmektedir. Bu yapının önümüzdeki yıllarda ekonomik açıdan sürdürülebilir olup olmadığı vakıf üniversiteleri "Uluslararası İlişkileri" bölümleri üzerinde önemli bir baskı unsuru oluşturabilecektir.

**Şekil 18 .Vakıf Uİ Programları Yerleşen-Efektif Öğrenci Sayıları (2012-2019)**



## ÇOK DEĞİŞKENLİ ANALİZ

Yukarıda gösterildiği üzere genel olarak programlar ve özel olarak da “Uluslararası İlişkiler” programlarının doluluk oranları üzerinde dönemsellik, bursluluk, ilişkili alan ve üniversitesi türü faktörleri etkili olmaktadır. Bu raporda ağırlıklı olarak kullanılan çift değişkenli analizler genel bir fikir vermekle birlikte, daha ileri düzeyde analiz için her bir değişkenin diğer değişkenlerden ayrı tutularak, başka bir deyişle diğer değişkenler sabitken etkisinin gösterilmesi gerekmektedir. Bu da ancak çok değişkenli analizler ile mümkün olabilir. Çalışmanın bu kısmında yukarıda ele alınan faktörlerden hangilerinin önce genel olarak tüm programların doluluk oranlarını, daha sonra da TM alanı özelinde program doluluk oranlarını daha çok etkilediğini göstermeye çalışacağız.

Tablo 1, programların doluluk oranlarının bağımlı deęişken olduęu, bağımsız deęişken olarak da vakıf/devlet ayrımı, 2012'den başlayarak sınav yılı, İstatistiki Bölge Birimleri<sup>[1]</sup>düzeyinde bölge ve bu deęişkenlerin etkileşimlerinin olduęu modelleri göstermektedir. Katsayılar "b" katsayısıdır ve her bir deęişkenin etkisini ifade etmektedir.

Burada birinci modele baktığımızda, dięer deęişkenler kontrol edildikten sonra ortalama doluluk oranının %91 olduęu görülmektedir (sabit). Bu modelde, dięer deęişkenler aynı olsa bile, devlet üniversiteleriyle vakıf üniversiteleri arasında 8 puanlık fark görülmektedir.

Yıllar bazında ise, 2012 ile karşılaştırıldığında 2015'te 6 ve 2016'da 5 puan artış bulunurken, 2018'de 9 puanlık düşüş gözlemlenmekte, 2019'da ise anlamlı bir fark görülmemektedir. Bu farklar dięer deęişkenlerden bağımsız olarak bütün programları etkileyen zaman etkisi olarak okunmamalıdır.

Bu model İBBS1 düzeyinde bölgesel ayrımları içermektedir ve TR1 bölgesi olan İstanbul baz alınmıştır. Bu modele göre İstanbul (TR1) ile karşılaştırıldığında ülkenin batısında bulunan TR2 (Batı Marmara), TR3 (Ege), TR4 (Doęu Marmara) ve TR5 (Batı Anadolu) bölgelerinde doluluk oranları daha yüksektir. Buna karşılık bölgeler arasındaki gelişmişlik farklılıkları da modelde gözükmemektedir. TR8 (Batı Karadeniz), TR9 (Doęu Karadeniz), TRA (Kuzeydoęu Anadolu) ve TRB (Ortadoęu Anadolu) bölgelerindeki programlar dięer özelliklerinden bağımsız olarak İstanbul ve ülkenin batısındaki programlara göre daha düşük doluluk oranlarına sahiptirler.

İkinci model, birinci modele ek olarak puan türleri arasındaki farklılığı da dikkate almaktadır. Bu deęişkenin eklenmesiyle birlikte, yıllar arasındaki konjonktürel farklar anlamlılık göstermiştir. 2012'den 2017'ye kadar bütün programların daha yüksek doluluk oranına sahip olduęu ancak 2018'de ortalama 6 puanlık bir düşüş gerçekleştięi görülmektedir. 2019'da ise konjonktürel fark kapanmıştır.



Puan türlerinin eklenmesi, coğrafi bölgeler arası anlamlılık taşıyan farkların sayısını da azaltmıştır. Modele göre TR4 (Doğu Anadolu) ve TR5 (Batı Anadolu) İstanbul'a kıyasla daha yüksek doluluk oranlarına sahip programlara ev sahipliği ederken, TR2 (Batı Marmara) ve TR3 (Ege) haricindeki bütün bölgelerde doluluk oranları İstanbul'da yer alan programlara kıyasla daha düşük doluluk oranlarına sahiptir.

Puan türleri arasında farklılıklara gelince DİL puanı baz alındığında TM programlarının diğer değişkenlerden bağımsız olarak 5, MF programlarının 10 yüzdilik puan daha düşük doluluk oranlarına sahip olduğu ortaya çıkmıştır. TS puan türüyle öğrenci alan programların ortalama 3 puan daha yüksek doluluk oranları bulunmaktadır, buna da alan etkisi adı verebiliriz.

Değişkenler arasındaki etkileşimlere baktığımızda, vakıf üniversiteleri ile devlet üniversiteleri arasında 2016 haricinde 4 ile 5 arasında değişen bir doluluk oranı farkı olduğunu görmekteyiz. 2016'da ise diğer değişkenler göz önünde tutulduğunda doluluk oranları arasında anlamlı bir fark bulunmamaktadır.

Vakıf üniversitelerinin TM (4.3) ve TS (3.6) puan türlerinde devlet üniversitelere kıyasla daha düşük oranda doluluğa sahip olduğu görülmektedir. DİL ve MF puan türlerinde bu tür bir farklılık olmaması, alan etkisinin üniversitenin vakıf ya da devlet üniversitesi olmasına bağlı olarak farklılaştığını göstermektedir.

Tabloda yer alan son modelde puan türleri (alan etkisi) ve yıl (konjonktürel etki) değişkenleri arasındaki etkileşim göz önünde tutulmaktadır. Modele göre bu iki değişken baz etkisini korumaktadır. 2012'den 2018'e kadar olan doluluk oranlarındaki yükselme ve alanlar arasındaki farklar bir önceki modelde olduğu gibi anlamlılık taşımaktadır. Fakat etkileşimlerin eklenmesiyle MF ve DİL puan türleri arasındaki fark DİL puan türü lehine 15 yüzdilik puan artmışken, TS puan türleri diğer değişkenlerden bağımsız olarak 6 yüzdilik puan fazla olarak hesaplanmıştır.

Puan türleri ve yıl arasındaki etkileşime baktığımızda MF puan türünün her yıl daha düşük oranlarda doluluğa sahip olduğu görülmektedir. Buna karşılık DİL puan türüyle TM puan türü arasındaki fark 2012'den itibaren düzenli olarak artmış ve 2018'de 20 yüzdelik puana kadar yükselmiştir. TS puan türüyse 2015-2018 yılları arasında 5 puan farkla geriden gelmektedir.

**Tablo 1. Doluluk Oranları Belirleyicileri**

	(1) Doluluk Oranı	(2) Doluluk Oranı	(3) Doluluk Oranı
Devlet	0 (.)	0 (.)	0 (.)
Vakıf	-7.967*** (-35.67)	-0.734 (-0.77)	-1.658 (-1.77)
YIL=2012	0 (.)	0 (.)	0 (.)
YIL=2013	0.317 (0.71)	3.254*** (5.15)	1.326 (0.92)
YIL=2014	0.531 (1.21)	4.140*** (6.83)	3.099* (2.27)
YIL=2015	6.412*** (16.39)	9.252*** (17.44)	5.278*** (4.40)
YIL=2016	4.922*** (12.19)	5.165*** (8.78)	2.676* (2.13)
YIL=2017	-0.821 (-1.86)	3.397*** (5.72)	4.158** (3.28)
YIL=2018	-9.259*** (-19.57)	-5.709*** (-8.80)	-2.099 (-1.38)
YIL=2019	-1.454***	-0.559	-0.977

TR1	(-3.34) 0	(-0.94) 0	(-0.73) 0
	(.)	(.)	(.)
TR2	1.822*** (3.46)	-0.137 (-0.24)	0.0110 (0.02)
TR3	2.227*** (6.17)	0.697 (1.78)	0.788* (2.03)
TR4	3.778*** (9.40)	2.621*** (6.26)	2.678*** (6.42)
TR5	4.566*** (14.53)	4.129*** (12.53)	4.151*** (12.65)
TR6	-0.684 (-1.53)	-1.797*** (-3.82)	-1.741*** (-3.75)
TR7	-0.381 (-0.80)	-2.224*** (-4.42)	-2.168*** (-4.38)
TR8	-2.477*** (-4.77)	-4.683*** (-8.55)	-4.553*** (-8.50)
TR9	-4.570*** (-6.78)	-7.229*** (-10.09)	-7.120*** (-10.11)
TRA	-4.865*** (-7.05)	-8.337*** (-11.62)	-8.248*** (-11.72)
TRB	-4.925*** (-7.39)	-7.338*** (-10.65)	-7.189*** (-10.62)
TRC	-0.847 (-1.57)	-2.521*** (-4.45)	-2.553*** (-4.55)
Kontenjan	0.000120 (0.16)	0.0859*** (10.71)	0.0850*** (10.77)
DİL		0 (.)	0 (.)
MF		-10.39*** (-26.46)	-15.21*** (-12.59)
TM		-5.225*** (-12.57)	0.877 (0.76)
TS		3.746*** (10.80)	6.161*** (5.58)
Vakıf # YIL=2013		-4.645*** (-5.03)	-4.215*** (-4.60)
Vakıf # YIL=2014		-4.942*** (-5.51)	-4.010*** (-4.51)
Vakıf # YIL=2015		-2.990*** (-3.73)	-2.022* (-2.54)
Vakıf # YIL=2016		0.787 (0.93)	0.784 (0.93)
Vakıf # YIL=2017		-5.536*** (-6.19)	-3.765*** (-4.25)
Vakıf # YIL=2018		-4.325*** (-4.57)	-1.859* (-1.99)
Vakıf # YIL=2019		1.849* (2.06)	2.890** (3.24)
Vakıf # MF		0.149 (0.20)	0.107 (0.15)
Vakıf # TM		-4.312*** (-5.87)	-4.706*** (-6.48)
Vakıf # TS		-3.657***	-3.785***

		(-5.04)	(-5.28)
MF # YIL=2013			4.623**
			(2.83)
MF # YIL=2014			4.699**
			(3.02)
MF # YIL=2015			10.53***
			(7.69)
MF # YIL=2016			4.703**
			(3.23)
MF # YIL=2017			6.044***
			(4.17)
MF # YIL=2018			3.866*
			(2.30)
MF # YIL=2019			4.082**
			(2.67)
TM # YIL=2012			0
			(.)
TM # YIL=2013			-1.353
			(-0.86)
TM # YIL=2014			-4.663**
			(-3.09)
TM # YIL=2015			-2.171
			(-1.64)
TM # YIL=2016			2.330
			(1.73)
TM # YIL=2017			-10.78***
			(-7.48)
TM # YIL=2018			-20.22***
			(-11.99)
TM # YIL=2019			-5.224***
			(-3.53)
TS # YIL=2012			0
			(.)
TS # YIL=2013			-1.026
			(-0.66)
TS # YIL=2014			-1.234
			(-0.84)
TS # YIL=2015			-5.287***
			(-4.02)
TS # YIL=2016			-5.258***
			(-3.80)
TS # YIL=2017			-5.416***
			(-3.96)
TS # YIL=2018			0.656
			(0.41)
TS # YIL=2019			-2.668
			(-1.87)
Sabit	91.40***	90.43***	90.96***
	(219.18)	(124.91)	(80.21)
R-squared	0.047	0.083	0.099
N	77266	71510	71510

t statistics in parentheses

\*  $p < 0.05$ , \*\*  $p < 0.01$ , \*\*\*  $p < 0.001$

Tablo 1’de yer alan çok deęişkenli analizi başka deęişkenlerle de genişletmek mümkündür. Fakat çalışmanın odağını kaybetmemek için burada bulguları kısaca özetlemekle yetineceğiz. Öncelikle modeller, diğer deęişkenler kontrol edildiğinde dahi bir dönemsellik etkisi olduğunu göstermektedir. Bir diğer ifadeyle, devlet/vakıf üniversitesi ayrımı, puan ya da program türü fark etmeksizin bütün programlar deyim yerindeyse “dönemin ruhundan” etkilenmekte, üniversite ötesi

siyasi, ekonomik ve toplumsal gelişmeler ve algılar farklı dönemlerde değişik programları öne çıkartıp talebi yükseltmekte veya tersi olabilmektedir. Bu çerçevede, örneğin 2020 yerleştirme döneminde de koronavirüs salgını ve ardından gelen ekonomik daralma nedeniyle farklı programlarda bu tür bir dönemsel etkinin görülmesi mümkündür.

Öte yandan, her programın dönemsel etkiden eşit şekilde fayda/zarar görmediğini de belirtmek gerekir. Örneğin ekonomi temelli dönemsel etkiler, vakıf üniversiteleri ücretli programlarını daha olumsuz etkileyebilmektedir. Bu raporun kapsamı dışında kalmakla birlikte, daha uzun dönemli bir veri setiyle genel makro-ekonomik koşulların üniversite kontenjanları üzerindeki etkisi istatistiksel olarak ayrıca analiz edilebilir.

İlaveten, her puan türü de dönemsel koşullardan eşit derecede etkilenmemektedir. Modellerin de gösterdiği üzere TM ve TS puan türleri , DİL ve MF puan türlerine göre dönemsel etkinin daha fazla görüldüğü puan türleridir. Özellikle Uluslararası İlişkiler programlarının da içinde bulunduğu TM puanıyla öğrenci alan programların üzerindeki dönemsel etki diğer puan türlerine göre daha fazladır.

Beklendiği üzere, vakıf ve devlet üniversitelerin doluluk oranları arasındaki fark, dönemsellik ve puan türleri arasındaki farkların etkisiyle istatistiksel anlamlılığını yitirmektedir. Bir diğer ifadeyle, dönemsel etkinin olumlu olduğu dönemlerde özellikle MF ve DİL gibi dönemsellik etkisinin daha zayıf olduğu puan türlerinde devlet ve vakıf üniversiteleri kontenjanlarının doluluk oranı ile dönemsellik etkisi arasındaki ilişki neredeyse tamamen kaybolmaktadır. Kısaca, çevresel şartlar bütün üniversiteler için pozitif olduğunda, vakıf üniversiteleri programları (özellikle MF ve DİL puanı ile öğrenci alanlar ile TM ve TS puanı ile alanlarda belirli programlar) da devlet üniversiteleri kadar doluluk oranlarına sahip olabilmektedir.

Yine modellerimiz, programların doluluk oranları üzerinde coğrafyanın da belirli bir etkisi olduğunu göstermektedir. Bütün değişkenler kontrol edildiğinde dahi

ülkenin batısında yer alan üniversiteler, diğer bölgelerdeki üniversitelere kıyasla daha fazla dolmaktadır. Bu açıdan üniversitelerin doluluk oranlarını tartışırken, daha bütüncül bir analiz için sadece dönemsel etkileri değil, coğrafyayı ve bölgesel farklılıkları da göz önünde tutmak gereklidir. Kapsam dışında kaldığı için bu raporda sunulmayan diğer modeller başka değişkenlerin de etkili olduğunu göstermektedir. Örneğin vakıf üniversitelerinin verdikleri burs oranları bütün modellerde istatistiksel anlamlılık taşıyan bir etkiye sahiptir. Tam burs (yüzde 100) ve yüzde 75 burslu kontenjanların doluluk oranları büyük ölçüde devlet üniversiteleri programlarına eşittir. Hatta, MF ve TM puan türlerindeki yüksek bursluluk oranlarının, programların ortalama doluluk oranlarında sırasıyla 10 ve 5 yüzdelerlik puan daha fazla doluluğa ulaşılmasını sağladığı tespit edilmiştir.

Benzer şekilde, doluluk oranlarında bir “marka” etkisinden de bahsetmek mümkündür. Diğer değişkenlerden bağımsız olarak, bazı üniversiteler diğerlerine göre daha yüksek doluluk oranlarına sahiptirler ve bu yıllara yayılan bir veri seti üzerinden gösterilebilmektedir.

Bu tür farklı değişkenleri analize dahil ederek kuşkusuz daha derin incelemeler yapmak ve daha hassas sonuçlara ulaşmak mümkündür. Ancak bu raporun temel amacı arz (kontenjan) ve talebin (yerleşen öğrenci) Uluslararası İlişkiler programları doluluk oranları üzerindeki etkisini incelemek olduğu için, bu tür analizler daha sonraki çalışmalara bırakılarak, burada sadece basit bir model sunmakla yetinilmiştir.

## **SONUÇ**

Bu rapor son yıllarda genel olarak öğrenci alımında sorun yaşamakta olan İktisadi ve İdari Bilimler Fakülteleri içerisinde faaliyet gösteren “Uluslararası İlişkiler” bölümlerinin bu durumdan ne kadar etkilendiğini göstermek ve sorunun temelinde yatan sayısal nedenleri tespit etmek amacıyla hazırlanmıştır.

Raporun girişinde de belirtildiği üzere, “ilan edilen kontenjanların dolmaması”

şeklinde beliren sorunun, her biri detaylı şekilde tartışılmayı hak eden çok farklı toplumsal, ekonomik, yapısal ve algısal nedenleri bulunmakla birlikte, bu çalışma sadece konunun “sayısal” yönü üzerinde durarak, daha ileri araştırmalar için 2012-2019 dönemi verileri ile bir durum tespitinde bulunmayı hedeflemiştir. Zira, konunun farklı boyutlarının tartışılabilmesi için öncelikle sorunun yapısının net şekilde gösterilmesi gerekmektedir.

Bu çerçevede, raporun ortaya koyduğu ilk veri, incelenen dönem boyunca üniversitelerde açık bir programa yerleşen öğrenci sayısında çok az bir artış görülürken (2012'deki 865 bin 482'den 2019'daki 929 bin 925'e), aynı dönemde sistemin bütününde sunulan kontenjanlarda büyük bir sıçrama (yüzde 33) olmasıdır. Bunun sonucunda sistem genelinde ortalama doluluk oranı %46,7'den %36'8 düşmüştür.

Önlisans ve Açık Öğretim kontenjan ve yerleşenlerini de içeren yukarıdaki veri sadece lisans programları özelinde kontrol edildiğinde ise, toplam kontenjan 547 bin 194'den 482 bin 770'e düşerken yerleşen sayısı 426 bin 771'den 437 bin 583'e çıkmıştır. Bu çerçevede ortalama yerleşme oranı 2012'deki yüzde 78'den 2019'da yüzde 90,6'ya yükselmiştir.

Veri seti daha da daraltılarak, sadece örgün eğitimdeki lisans programlarına bakıldığında ise değişim bandı daha dar (ortalama doluluk yüzde 88,1'den yüzde 91,5'a yükselmiştir) olmakla birlikte, genel eğilim aynı yöndedir. Öte yandan, 8 yıllık verinin tümü yerine yıllar bazında bakıldığında, toplam kontenjan rakamlarındaki artışa paralel şekilde 2015-2018 arasında doluluk oranında 14 puanlık ani bir düşüş ve kontenjan daralmasına paralel olarak ise 2018'den 2019'a 10 puanlık ani bir yükseliş yaşandığı görülmektedir.

Tüm bu veriler, sistemin bütününde, diğer şartlar sabit kalmak kaydıyla, sadece kontenjan ve/veya yerleşen sayılarında yapılan değişikliklerle ortalama doluluk oranının değiştirilebildiğini göstermektedir.

İkinci olarak, sistem içerisinde, diğer şartlar sabit kalmak koşuluyla, lisans programları doluluk oranları devlet üniversiteleri, vakıf üniversiteleri, KKTC'de yerleşik üniversiteler şeklinde azalarak oluşmaktadır. Öte yandan, arada oluşan fark bir yana bırakılırsa, doluluk oranları eğilimi her üç okul türünde benzer yönde gelişmektedir. Bir diğer ifadeyle, kontenjan artırımı ve/veya yerleşen öğrenci sayısının azaltılması durumunda farklı oranlarda da olsa her üç okul türü de aynı yönde etkilenmektedir. Bu da sistem düzeyinde doluluk oranları üzerinde toplam kontenjan ve yerleşen sayılarının okul türlerinden daha etkili olduğu göstermektedir. Öte yandan, doluluk rakamları yakından incelendiğinde, kontenjan/yerleşen oranındaki olumsuz değişimlerden ilk önce ve en çok KKTC'de yerleşik üniversitelerin etkilendiği, onları vakıf üniversiteleri ve son olarak da devlet üniversitelerinin takip ettiği görülmektedir. Olumlu değişimde ise yansıma tersten gelişmekte, önce devlet üniversitelerinin doluluk oranları toparlanmakta, ardından vakıf üniversiteleri ve sonda da KKTC'de yerleşik üniversiteler gelmektedir.

Okul türlerinin yanı sıra, farklı puan türlerinde öğrenci alan bölümler genelinde de kontenjan/yerleşen oranının farklı etkileri olduğu tespit edilmiştir. Buna göre, doluluk oranları değişim bandının en azdan çoğa doğru TS, DİL, MF ve TM olarak şekillendiği görülmektedir. Burada 2016-2018 döneminde TM programlarında görülen ani düşüş ile 2019'da yaşanan ani yükseliş özellikle dikkat çekmektedir.

Bu dalgalanma bir ölçüde ilgili puan türünde öğrenci alan programların kontenjan artışıyla açıklanabilmekle birlikte, kontenjan artışlarına yıllık bazda artışlara bakıldığında aradaki ilişkinin her zaman basit doğrusal ilişki olmadığı anlaşılmaktadır. Örneğin TS puan türünde 2012'de 32 bin civarında olan toplam kontenjan, 2019'da 92 bine yükselmiş ancak doluluk oranında önemli bir oynama (yüzde 95'ten yüzde 93'e düşüş) olmamıştır. Benzer şekilde, TM puan türüyle öğrenci alan programların doluluk oranlarında 2017'den 2018'e yaşanan büyük düşüş (yüzde 94'den yüzde 72'ye) kontenjanın 122 binden 138 bine yükselmesiyle bir ölçüde açıklanabilmekle birlikte, bir yıl sonra kontenjan sayısı değişmemekle birlikte doluluk oranının yüzde 93'e yükselmesini açıklayamamaktadır. Ayrıca bu veriye, sistem genelindeki toplam kontenjan düşüşü ile birlikte bakarsak, puan türü özelindeki kontenjan sayı ve oranlarının ötesinde sistem genelindeki oranların TM puan türündeki doluluk oranı dalgalanmaları üzerinde etkisi



olduğunu göstermektedir.

Öte yandan, kontenjan sayılarına yerleşen sayılarını da ekleyerek bakarsak, TS ile TM puan türü arasındaki fark daha net anlaşılmaktadır. TM puan türünde öğrenci alan lisans programlarında kontenjanlar 2012'den itibaren düzenli olarak yükselerek 88 binden 138 bine ulaşırken, yerleşenlerin sayısı da 84 binden 128 bine yükselmiştir. Buna karşılık TS puan türünde öğrenci alan programların kontenjanları 32 binden 91 bine yükselirken, yerleşenlerin sayısı da kontenjana paralel şekilde 32 binden 90 bine yükselmiştir. 2017-2018'de TM puanı ile öğrenci alan programlarda yaşanan özel düşüş döneminde ise temel sorunun bu puan türünde yerleşen sayısındaki artışın kontenjan artışına paralel gelişmemesi, tersine iki yıl içerisinde 112 binden 103 bine düşüşü olduğu görülmektedir. Nitekim, bir yıl sonra, 2019'da yerleşen sayısı 127 bini aşınca doluluk sorunu aşılmış görülmektedir.

Farklı puan türleri arasında yaşanan kontenjan ve yerleşen sayılarının etkisi, TM puan türüyle öğrenci alan farklı programlar arasında da görülmektedir. Nitekim 2017-2018'de doluluk oranlarındaki ani düşüştü en çok etkilenen bölümler sırasıyla İşletme, İktisat, Uluslararası İlişkiler, Sosyoloji ve Sosyal Hizmet olmuş; buna karşılık Hukuk, Psikoloji ve PDR en az etkilenenler arasında yer almıştır. 2019'daki düzeltmede de tersine bir artış yaşanmıştır.

Diğer yandan, Hukuk, Uluslararası İlişkiler, İktisat ve İşletme programlarının toplam kontenjanlarına baktığımızda kontenjanın İktisatta büyük ölçüde sabit kalırken, Hukuk'ta her yıla yayılan düzenli bir artışla 10 binden 15 bine yükseldiği, İşletmede 20 bin 615'den 27 bin 458'e (2019'da %31 düşüşle 19 bin), Uluslararası İlişkiler'de ise 13 binden 19 bine yükseldiği görülmektedir. Bu veriler ışığında ilgili puan türü içerisinde ilgi gören program kontenjanlarının artırılması ve ilgi görmeyenlerin düşürülmesi yoluyla belirli oranda düzenleme yapılabildiği ve sistem düzeyinde programların genel doluluk oranının yükseltilebildiği görülmektedir. Öte yandan, belirli programlar (örneğin iktisat) özelinde talebin yıllar içerisinde mutlak olarak düştüğü de görülmektedir. Buna karşılık incelenen dönemde Uluslararası İlişkiler programları bazında talepte (yerleşen öğrenci sayısında) önemli bir değişim gözlenmemiştir. Bu durumda Uluslararası İlişkiler

programlarının doluluk oranının doğrudan kontenjan artışının bir fonksiyonu olduğu anlaşılmaktadır.

Buradan bir adım ileri giderek, “Uluslararası İlişkiler” ve bağlantılı olduğu programların kontenjanlarındaki artışına baktığımızda ise, esas artışın temel olarak devlet üniversitelerinde olduğunu görmekteyiz. Bu da “Uluslararası İlişkiler” programları bağlamında 2017-2018 döneminde yaşanan kontenjan doluluğu sorununun temel nedeninin devlet üniversitelerindeki hızlı kontenjan artışı olduğu ve sistem genelinde doluluk sorunu ortaya çıkma döngüsüne benzer şekilde, sorunun önce KKTC üniversiteleri, ardından vakıf üniversiteleri ve sonunda da devlet üniversiteleri düzeyinde ortaya çıktığını göstermektedir.

Sorunun devlet üniversitelerine ulaşmasından önce, programa yerleşen toplam öğrenci sayısı ve vakıf üniversiteleri “Uluslararası İlişkiler” programları kontenjanlarında kayda değer bir dalgalanma olmazken, vakıf üniversitelerine yerleşen öğrenci sayıları 2015’den itibaren düşmeye başlamış, buna karşılık devlet üniversitelerine yerleşen öğrenci sayıları artmıştır. Bu da devlet üniversiteleri programlarında doluluk sorunu yaşanmadığı sürece, KKTC üniversiteleri ile vakıf üniversitelerinde yaşanan olumsuz eğilimin sistem genelinde çözüm aramak için yeterince etkili olmadığını göstermektedir.

Kısaca, Uluslararası İlişkiler programlarına yönelik toplam talepte önemli bir değişim olmazken, devlet üniversiteleri toplam kontenjanlarının düzenli artırılması önce diğer tür üniversitelerin (KKTC ve vakıf) kontenjanlarını zor durumda bırakmış, ardından toplam kontenjan toplam talebin çok üzerine çıkınca sorun devlet üniversitelerine de sirayet etmiştir. Benzer bir sorunun TM puanı ile öğrenci alan diğer programlarda ve sistem genelinde görüldüğü noktada YÖK’den sistem düzeyinde toplam kontenjan sınırlandırması yönünde müdahale gelmiş, bu da tüm okul türlerinde Uluslararası İlişkiler programlarının doluluk oranlarının yeniden yükselmesini ile sonuçlanmıştır.

Son olarak, vakıf üniversiteleri özelinde bursluluk oranının yıllar içerisinde düşen doluluk oranına paralel olarak arttığı ve bursluluk oranı artışının doluluk oranıyla

paralel bir eğilim izlediği görülmektedir. Öte yandan, efektif (*full tution equivalent*) öğrenci oranları 2012'deki yüzde 61'den 2019'da yüzde 36'ya kadar gerilemiştir. Bu durum, vakıf üniversitelerinde Uluslararası İlişkiler bölümlerinin ekonomik açıdan sürdürülebilirliği konusunda önemli bir soruna işaret etmektedir.

Tüm bu verileri bir arada değerlendirdiğimizde ortaya çıkan tablo;

- 2012'den 2019'a kadar incelenen dönemde Uluslararası İlişkiler programlarına yönelik talepte önemli bir değişiklik olmaması nedeniyle, programla ilgili doluluk sorununun temel olarak kontenjan artırımını sonucu ortaya çıktığı,
- vakıf üniversiteleri kontenjanlarında önemli bir değişiklik olmayıp esas artışın devlet üniversitelerinde gerçekleştiği,
- bu durumun önce vakıf üniversiteleri bursluluk oranını artırdığı (diğer bir ifadeyle gelirlerinde düşüne neden olduğu), ardından bu üniversitelerde kontenjan doluluğu sorununu doğurduğu,
- son aşamada doluluk sorunu devlet üniversitelerine ulaştığında ise YÖK'ün sistem düzeyindeki kontenjan müdahalesi ile doluluk sorununun - muhtemelen geçici olarak- aşıldığı ancak vakıf üniversitelerinde azalan efektif öğrenci sayısına bir çözüm getirmediği

şeklindedir.

İstatistiki Bölge Birimleri düzeyinde farklılıklara bakmak analize ek bir düzey katmakla birlikte, yukarıda özetlenen sonucu değiştirmemekte, sadece ülkenin batısından doğusuna gittikçe sonuçları daha ağırlaştırmaktadır.

Sonuç olarak, sadece kontenjan ve yerleşen öğrenci sayılarına bakarak, Uluslararası İlişkiler programları bazında yükseköğretim sistemi içerisinde yaşanan sorunlar ve düzeltmelerde ana etkenin devlet üniversitelerinde açılan toplam kontenjan sayıları olduğu, diğer unsurların ikincil düzeyde etkin oldukları

tespit edilmiştir.

Bu çerçevede, program kontenjanları belirlenirken tekil olarak programların doluluk oranlarına veya sadece belirli türdeki üniversitelerin doluluk oranlarına bakmak yerine, vakıf ve KKTC üniversiteleri de dahil olmak üzere sistemin tümündeki doluluk oranlarına bakmak gerektiği aşıkardır.

Ayrıca, devlet üniversiteleri kontenjanlarının tam doluluğa ulaşması veya buna yakın bir noktada olması, buna karşılık diğer tür üniversitelerde doluluk sorunu yaşanması durumunun sağlıklı bir yapı olmadığı, orta vadede tüm sistem için ciddi bir soruna işaret ettiği gözden kaçırılmamalıdır.

Bu noktada, raporun kapsamına girmediği için ele alınmamakla birlikte, devlet üniversiteleri kontenjanlarının vakıf ve KKTC üniversiteleri aleyhine gelişmesinin de sistem açısında sorunlu olduğu belirtilmelidir. Zira, bu üniversitelerde ilgili bölümlere yapılmış yatırımlar nihayetinde Türkiye yükseköğretim sistemine yapılmış yatırımlardır ve eksik veya ekonomik olmayan şekilde kullanımları genel zarara yol açmaktadır. Eğer kontenjanların tamamen devlet üniversitelerine alınması veya vakıf üniversitesi kontenjanlarının tamamının çok yüksek oranlı burslu olması öngörülüyorsa, bir diğer ifadeyle bu tür üniversitelerin Türkiye yükseköğretim sisteminde varlıklarını sürdürmesi gerektiği düşünülüyorsa, kontenjan doluluk sorununun devlet üniversitelerini önceleyerek çözülemeyeceği ve sorunun sadece vakıf üniversitelerini ilgilendiren bir sorun olmadığı ortadadır.

**EK**

**Tablo 2. Üniversitelerin 2019 Yılı Ortalama Doluluk Oranları**

Üniversite	Ortalama Doluluk %
------------	--------------------

ABDULLAH GÜL ÜNİVERSİTESİ	96,5
ACIBADEM MEHMET ALİ AYDINLAR ÜNİVERSİTESİ	97,2
ADA KENT ÜNİVERSİTESİ	67,6
ADANA ALPARSLAN TÜRKEŞ BİLİM VE TEKNOLOJİ ÜNİVERSİTESİ	83,8
ADYAMAN ÜNİVERSİTESİ	87,2
AFYON KOCATEPE ÜNİVERSİTESİ	81,2
AFYONKARAHİSAR SAĞLIK BİLİMLERİ ÜNİVERSİTESİ	100,0
AĞRI İBRAHİM ÇEÇEN ÜNİVERSİTESİ	83,4
AKDENİZ ÜNİVERSİTESİ	98,2
AKSARAY ÜNİVERSİTESİ	83,9
ALANYA ALAADDİN KEYKUBAT ÜNİVERSİTESİ	90,9
ALANYA HAMDULLAH EMİN PAŞA ÜNİVERSİTESİ	52,4
ALTINBAŞ ÜNİVERSİTESİ	64,2
AMASYA ÜNİVERSİTESİ	84,6
ANADOLU ÜNİVERSİTESİ	81,6
ANKARA HACI BAYRAM VELİ ÜNİVERSİTESİ	94,8
ANKARA MEDİPOL ÜNİVERSİTESİ	100,0
ANKARA SOSYAL BİLİMLER ÜNİVERSİTESİ	100,0
ANKARA ÜNİVERSİTESİ	94,5
ANKARA YILDIRIM BEYAZIT ÜNİVERSİTESİ	97,8
ANTALYA AKEV ÜNİVERSİTESİ	74,3
ANTALYA BİLİM ÜNİVERSİTESİ	79,4
ARDAHAN ÜNİVERSİTESİ	72,2
ARTVİN ÇORUH ÜNİVERSİTESİ	85,5
ATATÜRK ÜNİVERSİTESİ	83,3
ATILIM ÜNİVERSİTESİ	92,3
AVRASYA ÜNİVERSİTESİ	68,4
AYDIN ADNAN MENDERES ÜNİVERSİTESİ	94,7

AZERBAYCAN DEVLET PEDAGOJİ ÜNİVERSİTESİ	5,0
AZERBAYCAN DİLLER ÜNİVERSİTESİ	10,0
AZERBAYCAN MİMARLIK VE İNŞAAT ÜNİVERSİTESİ	0,0
AZERBAYCAN TIP ÜNİVERSİTESİ	100,0
BAHÇEŞEHİR ÜNİVERSİTESİ	95,0
BAKÜ DEVLET ÜNİVERSİTESİ	18,3
BAKÜ SLAVYAN ÜNİVERSİTESİ	0,0
BALIKESİR ÜNİVERSİTESİ	94,7
BANDIRMA ONYEDİ EYLÜL ÜNİVERSİTESİ	98,1
BARTIN ÜNİVERSİTESİ	85,0
BAŞKENT ÜNİVERSİTESİ	81,8
BATMAN ÜNİVERSİTESİ	70,9
BAYBURT ÜNİVERSİTESİ	72,9
BEYKENT ÜNİVERSİTESİ	93,8
BEYKOZ ÜNİVERSİTESİ	86,1
BEZM-İ ÂLEM VAKIF ÜNİVERSİTESİ	100,0
BİLECİK ŞEYH EDEBALI ÜNİVERSİTESİ	93,2
BİNGÖL ÜNİVERSİTESİ	81,0
BİRÜNİ ÜNİVERSİTESİ	96,1
BİTLİS EREN ÜNİVERSİTESİ	67,3
BOĞAZIÇI ÜNİVERSİTESİ	91,9
BOLU ABANT İZZET BAYSAL ÜNİVERSİTESİ	89,4
BURDUR MEHMET AKİF ERSOY ÜNİVERSİTESİ	91,0
BURSA TEKNİK ÜNİVERSİTESİ	94,4
BURSA ULUDAĞ ÜNİVERSİTESİ	98,8
ÇAĞ ÜNİVERSİTESİ	90,4
ÇANAKKALE ONSEKİZ MART ÜNİVERSİTESİ	94,0
ÇANKAYA ÜNİVERSİTESİ	77,2
ÇANKIRI KARATEKİN ÜNİVERSİTESİ	73,6

ÇUKUROVA ÜNİVERSİTESİ	93,2
DEMİROĞLU BİLİM ÜNİVERSİTESİ	88,6
DİCLE ÜNİVERSİTESİ	93,9
DOĞU AKDENİZ ÜNİVERSİTESİ	58,7
DOĞUŞ ÜNİVERSİTESİ	88,9
DOKUZ EYLÜL ÜNİVERSİTESİ	95,2
DÜZCE ÜNİVERSİTESİ	83,1
EGE ÜNİVERSİTESİ	95,1
ERCIYES ÜNİVERSİTESİ	91,3
ERZİNCAN BİNALİ YILDIRIM ÜNİVERSİTESİ	81,9
ERZURUM TEKNİK ÜNİVERSİTESİ	70,7
ESKİŞEHİR OSMANGAZİ ÜNİVERSİTESİ	97,7
ESKİŞEHİR TEKNİK ÜNİVERSİTESİ	85,2
FATİH SULTAN MEHMET VAKIF ÜNİVERSİTESİ	80,8
FENERBAHÇE ÜNİVERSİTESİ	54,0
FIRAT ÜNİVERSİTESİ	86,2
GALATASARAY ÜNİVERSİTESİ	100,0
GAZİ ÜNİVERSİTESİ	95,3
GAZİANTEP İSLAM BİLİM VE TEKNOLOJİ ÜNİVERSİTESİ	83,9
GAZİANTEP ÜNİVERSİTESİ	91,5
GEBZE TEKNİK ÜNİVERSİTESİ	100,0
GİRESUN ÜNİVERSİTESİ	85,4
GİRNE AMERİKAN ÜNİVERSİTESİ	41,9
GİRNE ÜNİVERSİTESİ	56,0
GÜMÜŞHANE ÜNİVERSİTESİ	75,0
HACETTEPE ÜNİVERSİTESİ	96,5
HAKKARİ ÜNİVERSİTESİ	46,1
HALIÇ ÜNİVERSİTESİ	95,1
HARRAN ÜNİVERSİTESİ	84,3

HASAN KALYONCU ÜNİVERSİTESİ	85,3
HATAY MUSTAFA KEMAL ÜNİVERSİTESİ	97,8
HİTİT ÜNİVERSİTESİ	79,3
HOCA AHMET YESEVİ ULUSLARARASI TÜRK-KAZAK ÜNİVERSİTESİ	73,5
IĞDIR ÜNİVERSİTESİ	71,8
ISPARTA UYGULAMALI BİLİMLER ÜNİVERSİTESİ	71,7
IŞIK ÜNİVERSİTESİ	79,3
İBN HALDUN ÜNİVERSİTESİ	100,0
İHSAN DOĞRAMACI BİLKENT ÜNİVERSİTESİ	98,0
İNÖNÜ ÜNİVERSİTESİ	91,8
İSKENDERUN TEKNİK ÜNİVERSİTESİ	68,3
İSTANBUL 29 MAYIS ÜNİVERSİTESİ	97,1
İSTANBUL AREL ÜNİVERSİTESİ	62,0
İSTANBUL AYDIN ÜNİVERSİTESİ	92,6
İSTANBUL AYVANSARAY ÜNİVERSİTESİ	90,1
İSTANBUL BİLGİ ÜNİVERSİTESİ	95,2
İSTANBUL ESENYURT ÜNİVERSİTESİ	68,1
İSTANBUL GEDİK ÜNİVERSİTESİ	59,0
İSTANBUL GELİŞİM ÜNİVERSİTESİ	80,6
İSTANBUL KENT ÜNİVERSİTESİ	78,6
İSTANBUL KÜLTÜR ÜNİVERSİTESİ	80,2
İSTANBUL MEDENİYET ÜNİVERSİTESİ	99,3
İSTANBUL MEDİPOL ÜNİVERSİTESİ	93,5
İSTANBUL OKAN ÜNİVERSİTESİ	70,7
İSTANBUL RUMELİ ÜNİVERSİTESİ	57,4
İSTANBUL SABAHATTİN ZAİM ÜNİVERSİTESİ	95,2
İSTANBUL ŞEHİR ÜNİVERSİTESİ	91,9
İSTANBUL TEKNİK ÜNİVERSİTESİ	79,4



İSTANBUL TİCARET ÜNİVERSİTESİ	92,2
İSTANBUL ÜNİVERSİTESİ	95,4
İSTANBUL ÜNİVERSİTESİ-CERRAHPAŞA	85,6
İSTANBUL YENİ YÜZYIL ÜNİVERSİTESİ	82,0
İSTİNYE ÜNİVERSİTESİ	83,8
İZMİR BAKIRÇAY ÜNİVERSİTESİ	100,0
İZMİR DEMOKRASİ ÜNİVERSİTESİ	100,0
İZMİR EKONOMİ ÜNİVERSİTESİ	95,5
İZMİR KATİP ÇELEBİ ÜNİVERSİTESİ	95,0
İZMİR YÜKSEK TEKNOLOJİ ENSTİTÜSÜ	100,0
KADİR HAS ÜNİVERSİTESİ	99,2
KAFKAS ÜNİVERSİTESİ	78,2
KAHRAMANMARAŞ SÜTÇÜ İMAM ÜNİVERSİTESİ	88,0
KAPADOKYA ÜNİVERSİTESİ	68,2
KARABÜK ÜNİVERSİTESİ	78,6
KARADENİZ TEKNİK ÜNİVERSİTESİ	87,8
KARAMANOĞLU MEHMETBEY ÜNİVERSİTESİ	77,5
KASTAMONU ÜNİVERSİTESİ	77,3
KAYSERİ ÜNİVERSİTESİ	100,0
KIBRIS İLİM ÜNİVERSİTESİ	68,3
KIBRIS SAĞLIK VE TOPLUM BİLİMLERİ ÜNİVERSİTESİ	75,3
KIBRIS SOSYAL BİLİMLER ÜNİVERSİTESİ	52,4
KIRGIZİSTAN-TÜRKİYE MANAS ÜNİVERSİTESİ	57,8
KIRIKKALE ÜNİVERSİTESİ	94,0
KIRKLARELİ ÜNİVERSİTESİ	89,6
KIRŞEHİR AHİ EVRAN ÜNİVERSİTESİ	79,1
KİLİS 7 ARALIK ÜNİVERSİTESİ	68,9
KOCAELİ ÜNİVERSİTESİ	95,4
KOÇ ÜNİVERSİTESİ	100,0

KONYA GIDA VE TARIM ÜNİVERSİTESİ	100,0
KONYA TEKNİK ÜNİVERSİTESİ	78,8
KTO KARATAY ÜNİVERSİTESİ	76,4
KÜTAHYA DUMLUPINAR ÜNİVERSİTESİ	81,3
KÜTAHYA SAĞLIK BİLİMLERİ ÜNİVERSİTESİ	100,0
LEFKE AVRUPA ÜNİVERSİTESİ	61,7
LOKMAN HEKİM ÜNİVERSİTESİ	100,0
MALATYA TURGUT ÖZAL ÜNİVERSİTESİ	95,1
MALTEPE ÜNİVERSİTESİ	95,4
MANİSA CELÂL BAYAR ÜNİVERSİTESİ	90,5
MARDİN ARTUKLU ÜNİVERSİTESİ	81,8
MARMARA ÜNİVERSİTESİ	95,7
MEF ÜNİVERSİTESİ	96,2
MERSİN ÜNİVERSİTESİ	91,0
MİMAR SİNAN GÜZEL SANATLAR ÜNİVERSİTESİ	100,0
MUĞLA SITKI KOÇMAN ÜNİVERSİTESİ	97,1
MUNZUR ÜNİVERSİTESİ	59,2
MUŞ ALPARSLAN ÜNİVERSİTESİ	67,7
NAHCIVAN DEVLET ÜNİVERSİTESİ	0,0
NECMETTİN ERBAKAN ÜNİVERSİTESİ	91,4
NEVŞEHİR HACI BEKTAŞ VELİ ÜNİVERSİTESİ	90,8
NİĞDE ÖMER HALİSDEMİR ÜNİVERSİTESİ	79,7
NİŞANTAŞI ÜNİVERSİTESİ	75,6
NUH NACİ YAZGAN ÜNİVERSİTESİ	72,9
ONDOKUZ MAYIS ÜNİVERSİTESİ	94,5
ORDU ÜNİVERSİTESİ	91,1
ORTA DOĞU TEKNİK ÜNİVERSİTESİ	88,0
OSMANİYE KORKUT ATA ÜNİVERSİTESİ	67,6
OSTİM TEKNİK ÜNİVERSİTESİ	98,7

ÖZYEĞİN ÜNİVERSİTESİ	97,4
PAMUKKALE ÜNİVERSİTESİ	92,6
PİRİ REİS ÜNİVERSİTESİ	71,3
RECEP TAYYİP ERDOĞAN ÜNİVERSİTESİ	81,7
SABANCI ÜNİVERSİTESİ	100,0
SAĞLIK BİLİMLERİ ÜNİVERSİTESİ	97,1
SAKARYA UYGULAMALI BİLİMLER ÜNİVERSİTESİ	89,4
SAKARYA ÜNİVERSİTESİ	97,9
SAMSUN ÜNİVERSİTESİ	92,0
SANKO ÜNİVERSİTESİ	91,4
SELÇUK ÜNİVERSİTESİ	92,5
SİİRT ÜNİVERSİTESİ	64,1
SİNOP ÜNİVERSİTESİ	85,9
SİVAS CUMHURİYET ÜNİVERSİTESİ	79,6
SÜLEYMAN DEMİREL ÜNİVERSİTESİ	92,1
ŞIRNAK ÜNİVERSİTESİ	36,4
TARSUS ÜNİVERSİTESİ	66,0
TED ÜNİVERSİTESİ	96,2
TEKİRDAĞ NAMIK KEMAL ÜNİVERSİTESİ	89,0
TOBB EKONOMİ VE TEKNOLOJİ ÜNİVERSİTESİ	99,1
TOKAT GAZİOSMANPAŞA ÜNİVERSİTESİ	74,2
TOROS ÜNİVERSİTESİ	62,4
TRABZON ÜNİVERSİTESİ	94,0
TRAKYA ÜNİVERSİTESİ	91,2
TÜRK HAVA KURUMU ÜNİVERSİTESİ	69,6
TÜRK-ALMAN ÜNİVERSİTESİ	100,0
UFUK ÜNİVERSİTESİ	83,6
ULUSLARARASI BALKAN ÜNİVERSİTESİ	14,0
ULUSLARARASI FİNAL ÜNİVERSİTESİ	62,4

ULUSLARARASI KIBRIS ÜNİVERSİTESİ	35,5
ULUSLARARASI SARAYBOSNA ÜNİVERSİTESİ	49,4
UŞAK ÜNİVERSİTESİ	83,3
ÜSKÜDAR ÜNİVERSİTESİ	91,9
VAN YÜZÜNCÜ YIL ÜNİVERSİTESİ	81,7
YAKIN DOĞU ÜNİVERSİTESİ	53,9
YALOVA ÜNİVERSİTESİ	83,5
YAŞAR ÜNİVERSİTESİ	76,0
YEDİTEPE ÜNİVERSİTESİ	90,2
YILDIZ TEKNİK ÜNİVERSİTESİ	97,7
YOZGAT BOZOK ÜNİVERSİTESİ	78,7
YÜKSEK İHTİSAS ÜNİVERSİTESİ	83,0
ZONGULDAK BÜLENT ECEVİT ÜNİVERSİTESİ	81,9

[\[1\]Yüksek Öğretim Kurulu 2019 Yılı Yükseköğretim Kurumları Sınavı Yerleştirme Sonuçları Raporu](#)

[2] Bu grafikte kullanılan veriler, Hacettepe Üniversitesi Elektrik ve Elektronik Mühendisliği Bölümü tarafından hazırlanan “ÖSYM Lisans Yerleştirme Sonuçları Analiz Sayfası” kullanılarak elde edilmiştir ve sadece lisans programlarını içermektedir. Aksi belirtilmediği sürece bütün analizlerde bu veri kaynağı kullanılmıştır. Bkz. <http://web.ee.hacettepe.edu.tr/osym/>

[3]Yeni sınav sistemi ile birlikte puan türleri 2018’de 18 den 5 düşürülmüştür. Lisans programlarına yerleştirmede kullanılan Sözel, Sayısal, Eşit Ağırlık ve Dil puan türleri 2017 LYS puan türleri ile ilişkilendirildiğinde, TS-Sözel, MF-Sayısal, TM-Eşit Ağırlık, Dil-Dil benzeşmeleri buradaki analiz açısından kabul edilebilecek düzeydedir.

[\[4\]İstatistikî Bölge Birimleri Sınıflaması](#), TÜİK tarafından geliştirilen ve Türkiye'yi demografik ve sosyo-ekonomik özelliklerine göre katmanlara bölen sınıflama sistemidir.

---



**Prof. Dr. Mustafa Aydın**, Uluslararası İlişkiler Konseyi Yönetim Kurulu Başkanı ve Kadir Has Üniversitesi Öğretim üyesidir. Halen Euro-Mediterranean University (Slovenya) Senato Üyeliği ve World Council for Middle Eastern Studies Yönetim Kurulu üyeliği görevlerini sürdüren Prof Aydın, European Academy of Sciences and Art, European Leadership Network, Global Relations Forum, Turkish Atlantic Council, International Political Science Association ve International Studies Association üyesidir. Bugüne kadar yurt içi ve dışında çok sayıda üniversite ve araştırma merkezinde çalışmalar yürütmüş olan Aydın'ın Türk dış ve güvenlik politikaları, uluslararası güvenlik, uluslararası ilişkiler teorileri ile Karadeniz, Kafkaslar ve Orta Asya bölgeleri jeopolitik ve güvenliği üzerine yayınlanmış çok sayıda çalışması bulunmaktadır.



**Prof. Dr. Emre Erdoğan**, İstanbul Bilgi Üniversitesi Uluslararası İlişkiler Bölüm başkanlığı görevini yürütmektedir. Galatasaray Lisesi ve Boğaziçi Üniversitesi Siyaset Bilimi ve Uluslararası İlişkiler Bölümü'nü bitirmiş, aynı bölümde doktorasını tamamlamıştır. 1996'dan itibaren kamuoyu araştırmaları yapan Erdoğan, 2003 yılında bağımsız araştırma şirketi Infakto RW'yu kurmuştur. Emre Erdoğan dış politika ve kamuoyu, siyasal katılım, genç ve çocuğun iyi olma hali; gönüllülük, sosyal sermaye ve sosyal gelişim konularında çok sayıda araştırma yürütmüş ve yayın yapmıştır. Pınar Uyan Semerci ile birlikte yayınladıkları son kitapları *"Biz"liğin Aynasından Yansıyanlar: Türkiye Gençliğinde Kimlikler ve Ötekileştirme*, *Fanusta Diyaloglar: Türkiye'de Kutuplaşmanın Boyutları* ve *Siyaset'teki Gölge: Korkuadlarını taşımaktadır*.